



14 JUILLET 2013

La nuit tombée (22h30), retraite aux flambeaux depuis la place de la République pour rejoindre l'esplanade Bonard où se déroulera le traditionnel feu d'artifice en musique offert par la Municipalité. Ensuite, retour vers le cœur de la Bastide où vous êtes tous invités à venir danser au bal.



FÊTE DE LA VIGNE ET DE LA GASTRONOMIE 26,27, 28 JUILLET

Après un printemps pluvieux et froid, il est temps maintenant de profiter des beaux jours. C'est pourquoi nous espérons avoir un été ensoleillé - d'abord pour nos vignes et tous les agriculteurs, mais aussi pour toutes les festivités de la région et au delà.

Depuis plusieurs mois maintenant l'équipe du CAC prépare la 42ième édition de la Fête des Vins de Sauveterre. Après le succès des années précédentes, nous nous sommes investis afin de trouver les moyens de vous proposer des spectacles riches et variés, ainsi que de nombreuses animations liées à la viticulture et aux Vins de Bordeaux.

Cette année encore tous les spectacles seront gratuits grâce aux institutions et aux entreprises de la région qui soutiennent cet événement. Le programme de **Sauveterre Fête ses Vins 2013** sera bien rempli. D'abord l'Ecole de Musique de Sauveterre « Musique en Bastide » qui ouvrira les festivités grâce à un groupe de jeunes qui commencent à faire leurs preuves. Ensuite les groupes musicaux s'enchaîneront au travers de musiques festives et variées afin de faire danser petits et grands.

Plusieurs groupes musicaux de la région seront entourés par des compositions plus connues et des styles différents.

Il y en aura pour tous les goûts grâce à ces compositions mais aussi à Mickaël Vigneau qui animera le repas du samedi midi.

Les bandas en déambulation sur la place le samedi et le dimanche, en particulier lors du Repas des Elus sous le grand chapiteau le dimanche midi.

Il y aura du théâtre dans le chai à barrique de la Cave Coopérative le dimanche après midi. Sur les stands collectifs des viticulteurs de Sauveterrois, il y aura de nouvelles animations auxquelles participeront de jeunes étudiants en œnologie.

Vous trouverez le programme sur www.cac-sauveterre.fr ou sur Facebook.

Nous vous souhaitons à tous une joyeuse fête des Vins 2013.



RENCONTRE INTER-ENTREPRISES

Organisée par le CEPS en partenariat avec les Clubs entreprises du cœur Entre-Deux-Mers, du Réolais et du Canton de Cadillac : le **4 juillet 2013 à 17 h 00 à la salle des fêtes de Sauveterre de Guyenne. Suivie d'une table ronde "Le pacte national pour la croissance, la compétitivité et l'emploi"**

Monsieur le Sous préfet Frédéric CARRE et Madame la députée Martine FAURE, accompagnés des élus, des chambres consulaires et des représentants de l'état viennent à la rencontre des entreprises. Cette table ronde sera animée par la Radio Entre Deux Mers (98.4 FM) et diffusée sur les ondes le jeudi 18 juillet à 10 h 45.

CHAEM

Conformément à leur habitude, les sociétaires du Club d'haltérophilie de l'Entre-deux-Mers (CHAEM) ont, une fois de plus, brillé lors des derniers championnats de France FSGT qui se déroulaient dans la bastide. Ce ne sont pas moins de sept titres de champion de France pour les garçons et trois pour les filles. Une très belle réussite puisque pas moins de neuf clubs issus de différentes régions de l'Hexagone avaient effectué le déplacement pour quelque 60 compétiteurs toutes catégories confondues.

Bravo à l'ensemble des athlètes !

SERVICE D'ACCOMPAGNEMENT À LA VIE SOCIALE

Depuis le 3 juin 2013, le Relais de Service Public de la Communauté de Communes du Sauveterrois accueille le Service d'Accompagnement à la Vie Sociale Bon Pasteur (SAVS).

Depuis 2007, le service est compétent pour accompagner dans la vie sociale toute personne reconnue handicapée et orientée par la commission des droits et de l'autonomie, quel que soit son handicap et son statut de travailleur ou de non travailleur, sans limite d'âge.

L'accompagnement est assuré par du personnel éducatif dans les locaux du service ou à domicile le : Lundi de 14h à 21h, Mardi de 13h à 20h, Mercredi de 14h à 20h30, Vendredi de 9h à 18h

Téléphone : 06.77.56.51.36
Courriel : savsbbonpasteur@adgessa.fr

FESTIVAL : OUVRER LA VOIX 11^{ème} édition les 7 et 8 septembre 2013

Au mois de septembre, lorsque débutent les vendanges, le Festival Ouvrer la Voix propose une authentique échappée au cœur du territoire girondin en associant, le temps d'un week-end, balades à vélo ou à véhicules non motorisés, musique, patrimoine et dégustations de produits régionaux.

Cette année, Ouvrer la Voix se déroulera sur 2 jours, Samedi 7 et Dimanche 8 Septembre 2013. Rendez-vous donc Samedi matin au départ de Sauveterre de Guyenne direction Créon.



#1307 - juillet - août 2013

BRÈVES MUNICIPALES



RÉPARATION CIMETIÈRE COMMUNAL

A la suite des dégâts occasionnés sur le mur et le portail du cimetière de Sauveterre de Guyenne (Place du Foirail) par un véhicule, l'assurance de la commune a souhaité mandater un expert.

Ce dernier vient de rendre son rapport et notre assurance, qui prendra à sa charge les réparations, vient de nous autoriser à débuter les travaux.

Les différentes réparations (mur, portail, luminaire, point d'eau) sont commandées et vont être programmées très rapidement.

Bulletin d'information de Sauveterre de Guyenne
Directeur de Publication : Yves d'Amécourt
Responsable de la rédaction : Marie-José Lawther
Imprimé Par Nos Soins
Dépôt légal : juillet 2013 - N° ISSN : 1627-5705

L'écho des cités

ACTUALITÉS MUNICIPALES



APPROBATION DU PLU

Après plusieurs années de réflexions, de travail et de concertation, et après la période d'enquête publique du début de l'année 2013, le conseil municipal a approuvé le 27 mai dernier, le nouveau Plan Local d'Urbanisme (PLU) de la commune.

Le Plan d'Occupation des Sols (POS) de Sauveterre de Guyenne, approuvé le 5 janvier 1989, révisé en 2002, puis modifié en 2006 commençait à trouver ses limites compte tenu de l'évolution du territoire communal au cours de ces dix dernières années.

Le Conseil Municipal de Sauveterre a pris la décision en 2008 d'entreprendre une nouvelle révision tendant à transformer le POS en PLU.

Le projet de la commune s'appuie notamment sur les orientations suivantes :

- respecter l'identité de la commune et son cadre de vie
- maîtriser et harmoniser la croissance
- renforcer la qualité urbaine du centre-ville
- maîtriser le développement économique
- préserver l'environnement et les terres agricoles

Le PLU constitue ainsi un cadre de référence, couvrant la totalité du territoire communal. Il intègre l'ensemble des projets d'aménagement prévus sur le territoire. Le PLU constitue une pièce maîtresse en matière de développement communal puisqu'il vise à dessiner le Sauveterre d'aujourd'hui et à envisager les perspectives d'évolution de demain. Il s'agit là d'un outil de planification et de développement durable du territoire à court, moyen et long terme. Le PLU de Sauveterre de Guyenne est le reflet d'une politique globale pour l'aménagement et le renouvellement de la commune.

Le PLU est un document plus complet que le POS (Plan d'Occupation des Sols) qui se limitait à préciser le droit des sols. Le nouveau plan explique le projet urbain de la commune. Les citoyens ont à leur disposition un document plus riche et plus prospectif.

Le PLU est aussi un projet plus démocratique. Les procédures de validation du PLU offrent aux élus et aux habitants des temps de rencontre. Il a fait l'objet d'enquêtes et de réunions publiques pendant lesquelles de nombreuses personnes sont venues s'exprimer, de débats en conseil municipal. Ces échanges ont permis de mieux définir les objectifs d'aménagement, d'informer le public et de lui permettre de réagir dès le stade des études préalables.

Le droit des sols sur la commune de Sauveterre de Guyenne est donc désormais régi par ce nouveau PLU. Ceci signifie que ce nouveau document d'urbanisme s'applique à toutes les demandes de particuliers, ou de professionnels concernant les autorisations d'occupations des sols, comme par exemple les permis de construire ou les certificats d'urbanisme.

L'ensemble du dossier du PLU, à travers son diagnostic, son projet d'aménagement et de développement durable (ou PADD), ses zonages et le règlement qui s'y applique, représente l'ambition de la commune en matière d'urbanisme et de développement de son territoire pour les années à venir. Mais le PLU est aussi un document évolutif, afin de tenir compte de l'avancée des projets sur l'ensemble de la commune et des nouvelles dispositions législatives.

L'ensemble du dossier du PLU est consultable à la mairie de Sauveterre de Guyenne aux jours et heures habituels d'ouverture.

OUVERTURE ESTIVALE DE LA PISCINE : C'EST PARTI POUR DEUX MOIS

La piscine en plein air de Sauveterre-de-Guyenne vous invite à venir étaler votre serviette pour nager, plonger et patager bien sûr du 6 juillet 14h30 au 1er septembre 2013 19h inclus. Nous espérons que le soleil sera au rendez-vous durant ses deux mois de fonctionnement (juillet et août), ce qui, après une trop longue période de mauvais temps, permettra à tous de profiter largement des plaisirs de la baignade et du bronzage !

Horaires : Tous les jours de 14h30 à 19h30

Tarifs et conditions d'accès

- de 6 à 18 ans : 1,30 € / jour, abonnement pour 10 entrées 11,70 €
- Adultes : 2,20 € / jour, abonnement pour 10 entrées 19,80 €
- Entrée gratuite pour les enfants - de 6 ans

Les cartes d'abonnement sont vendues sur place.

Cours de natation : Dispensés par les MNS – Prendre contact directement avec eux.

Soirées piscine : vendredi 12 juillet et vendredi 9 août

Contact

Téléphone piscine: 06 20 11 17 52
MNS juillet Nicolas Dastor: 06 64 71 63 54
MNS août Laurent Whiston: 06 85 55 39 33



RENTRÉE SCOLAIRE 2013

La rentrée scolaire 2013 aura lieu le mardi 3 septembre 2013 au sein des écoles communales de Sauveterre de Guyenne.

Ecole maternelle
Rue du 8 mai 1945
Tél : 05.56.71.51.61
Directrice : Mme Valérie HATRON

Ecole élémentaire
Rue Saubotte
Tél : 05.56.71.50.91
Directeur : M. Jean-Michel SIMI



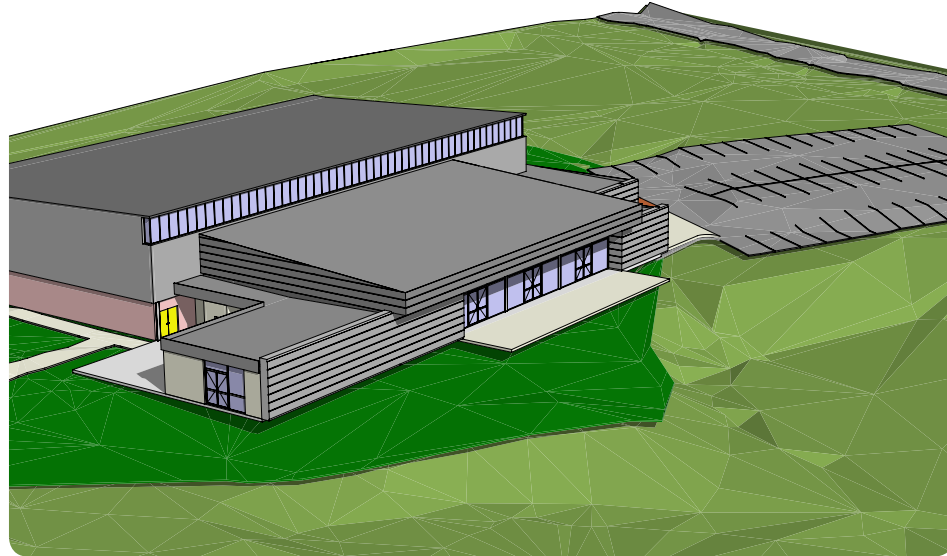
● RÉVISION SCHÉMA DIRECTEUR D'ASSAINISSEMENT

Suite à l'enquête publique qui s'est déroulée du 12/04/2013 au 14/05/2013, Monsieur Jean-Pierre GAURY, Commissaire enquêteur, a remis son Rapport et ses Conclusions sur notre projet de Révision du schéma directeur et zonage d'assainissement.

Ce projet de Révision du schéma directeur et zonage d'assainissement de Sauveterre de Guyenne a reçu un avis favorable du Commissaire enquêteur.

Ce projet a été approuvé en Conseil Municipal en juin 2013. Ce nouveau Schéma directeur et zonage d'assainissement a pris en compte le Rapport et les conclusions du Commissaire enquêteur, la lettre d'intention de la collectivité et les évolutions apportées au Plan Local d'Urbanisme (PLU) approuvé en mai 2013.

Le Rapport et les conclusions du Commissaire enquêteur, ainsi que le nouveau schéma directeur et zonage d'assainissement, sont librement consultables, en Mairie, aux jours et heures habituels d'ouverture.



● CONSTRUCTION D'UNE SALLE À VOCATION CULTURELLE ET SPORTIVE À BONARD

Le Conseil Municipal de Sauveterre-de-Guyenne travaille activement sur le projet de construction d'une nouvelle salle des fêtes à Bonard. Elle communiquera avec l'actuel gymnase. Ce nouvel équipement permettra de développer les activités culturelles, associatives, éducatives et économiques de notre territoire.

A côté de cette salle sera construite une véritable «Ecole de Musique» qui sera mise à disposition de l'association « Musique en Bastide ». Un espace spécifique pourra accueillir un studio d'enregistrement pour les groupes musicaux du Sauveterrois.

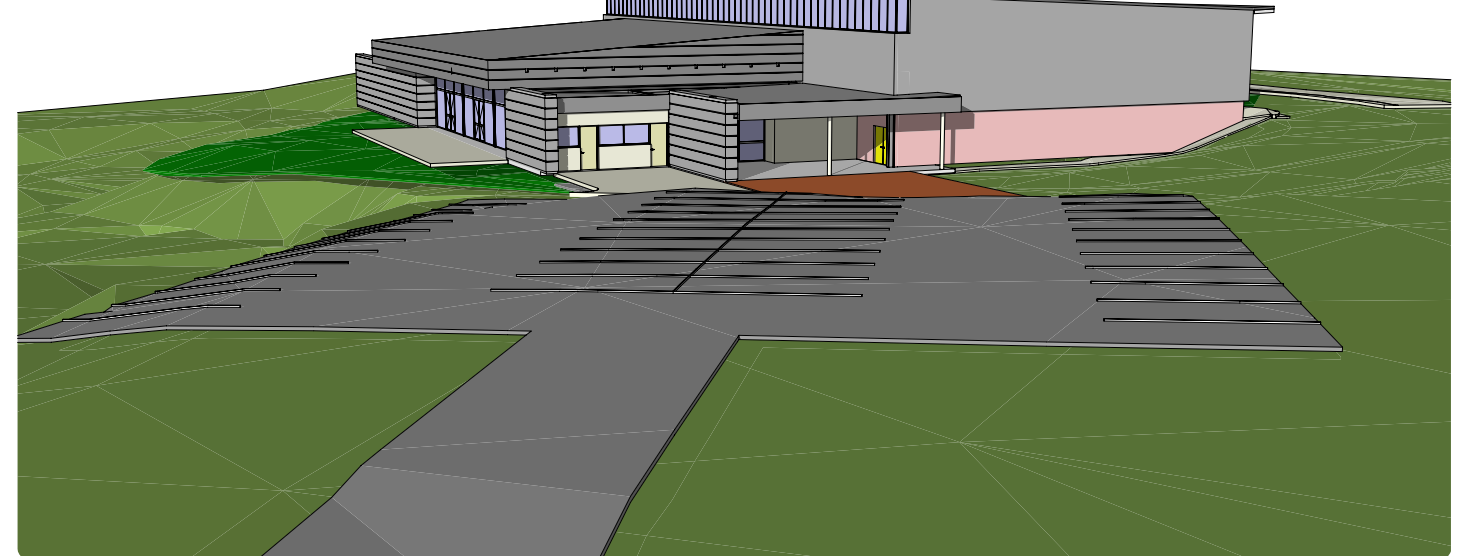
Ce projet de grande salle correspond à un engagement électoral des membres du Conseil Municipal élus en 2008 et a été programmé en fonction des possibilités financières de la commune.

- **L'enveloppe budgétaire prévue et actée lors du vote du budget en mars 2013, est de 700.000€ HT pour les travaux.**
- **L'Etat, au titre de la DETR (Dotation d'Équipement des Territoires Ruraux) soutient ce projet et a accordé, tout récemment, une subvention de 202.000€.**
- **Le Conseil Général de la Gironde a également été sollicité pour soutenir financièrement la réalisation de cet équipement qui sera mutualisé entre plusieurs structures (communes, communauté de communes, collège) et offrira un espace d'apprentissage culturel inédit sur le territoire. Cette logique de mutualisation s'inscrit dans une volonté de rationaliser au maximum la dépense publique et de promouvoir le Développement Durable sur notre territoire.**

Le comité de travail constitué autour de l'architecte David Blazquez, et composé d'élus, d'agents communaux et d'un professeur de l'Ecole de Musique de Sauveterre-de-Guyenne (Musique en Bastide), travaille sur la répartition des espaces et l'articulation des différentes zones créées et existantes.

Sur la dernière esquisse, cette future construction est composée d'une salle de 350 m² (50 m² de plus que la salle de Saint-Brice que nous utilisons actuellement), d'une scène de 70 m², d'un coin traiteur, de sanitaires, d'une terrasse de plus de 100 m² avec vue sur les paysages et vignobles de l'Entre-deux-Mers.

Nous profiterons de ce projet pour installer une salle de douches, accessible depuis le gymnase existant.



Une véritable «École de musique» indépendante et fonctionnelle sera également créée. Cette école de musique sera composée de 7 salles de cours dont une aménagée pour permettre l'installation future d'un studio d'enregistrement.

La création de cette salle entrainera également la création d'un parking rue de la Vignague, à côté des terrains de tennis intercommunaux. Le coût de ce parking sera partagé entre la commune (chargée du terrassement) et la communauté des communes, qui prendra en charge l'enrobé.

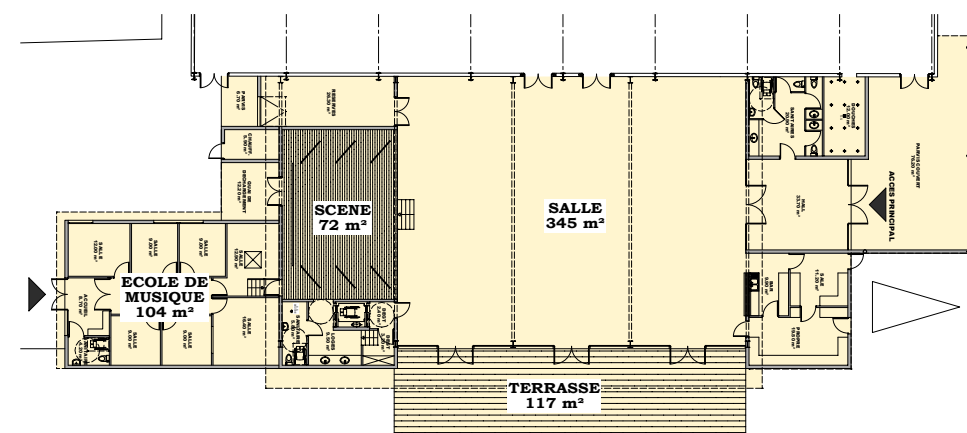
Ce parking accueillera aussi une nouvelle « halte camping car » qui sera financée par la communauté des communes.

La communication avec la salle polyvalente existante de 900 m² (gymnase) sera possible afin d'organiser des manifestations ponctuelles de plus grande envergure (culture, sport, salon....), dans un espace couvert de 1200 m².

Les différents espaces créés seront accessibles aux personnes à mobilité réduite et consommeront peu d'énergie (réglementation thermique 2012). La source de chaleur utilisée sera le bois-énergie. La chaudière retenue sera soit à plaquette forestière, soit à granulé de bois.

Très attendue par les Sauveterriens, cette grande salle viendra accroître et améliorer l'offre de service public pour les associations, les écoles, les entreprises, la collectivité et les familles.

Cette grande salle pourra en effet accueillir les salons et rencontres économiques, les fêtes des écoles, les spectacles du collège, les quines de grande taille, et quelques grands spectacles. En libérant l'utilisation de la Salle Rue Saint-Romain, cela permettra d'accueillir en centre ville, plus de pièces de théâtre et plus de spectacles..



AGENDA

» **4 JUILLET 2013**
Rencontre inter-entreprises
20H à la Salle des Fêtes

» **6 JUILLET 2013**
Ouverture de la piscine
jusqu'au 1^{er} septembre inclus

» **12 JUILLET 2013**
Repas piscine
19H30 à la Piscine

» **14 JUILLET 2013**
Feu d'artifice et bal

> voir page 4

» **26, 27 ET 28 JUILLET 2013**
Fête de la vigne et du vin
42ème édition

> voir page 4

» **9 AOÛT 2013**
Repas piscine
19H30 à la Piscine

» **14-21 AOÛT 2013**
Voyage à Sottrum
40 ans du jumelage

» **21 AOÛT 2013**
Don du sang (EFS)
16h00-19h00 à la salle des fêtes

» **3 SEPTEMBRE 2013**
Rentrée des classes
maternelle, élémentaire

> voir page 4

» **7-8 SEPTEMBRE 2013**
Festival Ouvre la voix

> voir page 4