



## LES ÉCHOS

## DE LA CITE

## BREVES MUNICIPALES



### ELECTIONS REGIONALES

L'élection régionale en France permet d'élire les conseillers régionaux qui siègent au conseil régional pour un mandat, en principe, de six ans.

Les prochaines élections régionales françaises auront lieu les 14 et 21 mars 2010[.

**Rappel : LES BUREAUX DE VOTE SE TIENDRONT A LA SALLE DES FETES, RUE SAINT ROMAIN.**

### PLU

A la suite du départ de Muriel GRANDCHAMP en congé maternité, la commission urbanisme et la commission développement durable seront accompagnés pour la démarche PLU par le groupe d'étude formé des cabinets:

- METROPOLIS (Atelier d'urbanisme)
- ATIS CONSEIL (Développement Economique)
- GLOBAL ENVIRONNEMENT (Environnement)
- CHARLOT (Paysagiste)

Vous aurez l'occasion de voir cette équipe se déplacer sur le territoire communal, interroger les habitants, prendre des photos de localisation\*. La mairie délivrera à ces personnes un document leur permettant de prouver qu'ils sont bien mandatés pour effectuer leur travail de repérage.

Une réunion de travail avec les membres des deux commissions est fixée le jeudi 18 février 2010 pour poursuivre le travail déjà réalisé par Muriel GRANDCHAMP. Les habitants de Sauveterre de Guyenne seront régulièrement informés des conclusions des réunions.

Pour toute information, nous vous remercions de bien vouloir contacter la mairie par téléphone (05 56 71 50 43) ou par courriel [sauveterre.mairie@wanadoo.fr](mailto:sauveterre.mairie@wanadoo.fr)

### Les fleurs disparaissent mystérieusement :

La campagne de fleurissement de la Bastide a commencé et déjà l'équipe constate des vols de fleurs dans les massifs et jardinières. La municipalité déplore ce manque de civisme.

### PASSEPORT BIOMETRIQUE

Depuis le 28 juin 2009, plus de 120 passeports biométriques ont été traités à Sauveterre. Pour une meilleure organisation, nous vous rappelons que la demande de passeport s'effectue uniquement sur rendez-vous auprès des services de la Commune (05.56.71.50.43)

36 communes sont habilitées à traiter ce nouveau titre sécurisé en Gironde : Andernos les bains, Arcachon, Bazas, Bègles, Biganos, Blanquefort, Blaye, Bordeaux, Cadillac, Castelnau de Médoc, Castillon la Bataille, Cenon, Coutras, Créon, Eysines Gradignan, La Brède, La Réole, Langon, Le Bouscat, Lesparre-Médoc, Libourne, Lormont, Mérignac, Pauillac, Pessac, Salles, Sauveterre de Guyenne, Saint André de Cubzac, Saint Ciers sur Gironde, Saint Médard en Jalles, Saint Savin, Saint Symphorien, Sainte Foy la Grande, Talence, Villenave d'Ornon.

### Permis de détention de chiens dangereux

La loi n°2008-582 du 20 juin 2008 renforçant les mesures de prévention et de protection des personnes contre les chiens dangereux a introduit l'obligation pour les propriétaires ou les détenteurs de chiens d'attaque (1ère catégorie : Staffordshire, "Pits Bulls", Mastiff, Tosa) et de chiens de défense (2ème catégorie : Rotweiller, Staffordshire terrier, Américain ) d'obtenir un permis de détention.

Cette nouvelle procédure se substitue au régime de simple déclaration. La délivrance de ce permis par la mairie est subordonnée à la production des pièces suivantes : identification du chien, attestation de vaccination antirabique, l'assurance spécifique responsabilité civile, la stérilisation pour les chiens de 1ère catégorie, la réalisation de l'évaluation comportementale de l'animal effectuée par un vétérinaire habilité et l'obtention pour le propriétaire ou le détenteur d'une attestation sanctionnant une formation portant sur l'éducation, le comportement canin et la prévention des accidents.

Rappel : Les personnes qui avaient fait une simple déclaration devaient se mettre en conformité avec la loi avant le 31/12/2009

Pour tous renseignements complémentaires s'adresser à la Mairie  
05.56.71.50.43



### VŒUX DU MAIRE

Vendredi 15 janvier 2010 à 18h30, à la salle des Fêtes, environ 250 personnes ont assisté à la cérémonie des vœux à la population.

Cette cérémonie a débuté par les remerciements de Monsieur le Maire aux adjoints et conseillers municipaux, aux bénévoles des associations, aux diverses administrations du service public (Trésorerie, Gendarmerie, Poste), aux pompiers et aux employés municipaux qui par leur présence et leur disponibilité ont permis de satisfaire cette année encore les demandes des administrés.

La parole a été ensuite donnée à Marie-Josée LAWThER, Pierre TOMADA, Patrick BARRIERE, Sandrine COMBEFREYROUX et Benoît PUAUD. A leur tour, chacun a fait un bref rappel des principales réalisations municipales pour cette deuxième année de mandat. En premier lieu, la commune s'est attachée aux travaux de réparation des dégâts occasionnés par la Tempête Klaus. La commune était classée commune prioritaire en raison de la présence de câbles électriques au sol à la suite de la chute de la ligne électrique de Bouey ainsi que du câble de 15 000 volts à Candale. Plusieurs immeubles ou équipements communaux ont subi des dégâts. Les travaux de réparation se sont élevés à 19733,45 € (en cours d'indemnisation par le contrat d'assurance). Toitures de l'école élémentaire, de l'immeuble rue Saubotte, du Syndicat d'initiative, des appartements rue St Léger, des églises de Sauveterre, St Léger et Puch, du « club house » du foot et de la pétanque, remplacement d'un poteau électrique...

### PLU

Le Plan d'Occupation des Sols de Sauveterre de Guyenne, approuvé le 5 janvier 1989, révisé en 2002, puis modifié en 2006 commençait à trouver ses limites compte tenu de l'évolution du territoire communal au cours de ces dix dernières années. Après mûre réflexion, engagée déjà depuis deux ans, le Conseil Municipal de Sauveterre a pris la décision en sa séance du 9 juin 2008 d'entreprendre une nouvelle révision tendant à transformer le Plan d'Occupation des Sols, en Plan Local d'Urbanisme, dans le cadre de la loi Solidarité et Renouvellement Urbain intervenue en date du 13 décembre 2000.

Le PLU est un **outil stratégique** puisqu'il organise et planifie dans le temps les projets, mais il est aussi un **outil prospectif** puisqu'il prévoit le futur d'après les tendances actuelles. C'est donc bien l'avenir de Sauveterre qui se prépare dans l'élaboration de ce document d'urbanisme et de planification, et il est donc primordial que l'ensemble de la population soit impliqué à sa mise en place. La concertation constituera une « étape clé » dans l'élaboration du PLU. Nous nous engageons à vous tenir régulièrement informés des avancées du projet. Dans un premier temps, nous avons mis en place un **espace dédié sur le blog communal** qui vous présente d'une façon pédagogique les différents processus et éléments constituant le PLU. Nous avons aussi ajouté un lexique qui permettra à chacun de se retrouver dans le jargon parfois indigeste des spécialistes !

Parallèlement nous utilisons « l'Echo de la Cité » pour diffuser les informations au fil de l'eau et de l'actualité. Un logo dédié au PLU vous permet de repérer facilement ces informations.

Le blog communal et l'Echo de la Cité nous permettent aussi de lancer les consultations publiques en vous permettant de télécharger ou de disposer des questionnaires que nous mettons en place pour recueillir vos avis. (Première en date, celle du mois de mai 2009). Elle sera suivie d'autres enquêtes que nous mettrons en place avec le bureau d'étude qui nous suit dans notre démarche. Les services de la DDTM (anciennement DDE) de Libourne de Libourne nous accompagnent dans leur mission appui/conseil.

### Ecoles :

- Recrutement d'un agent en CAE pour la surveillance et l'accompagnement dans le bus
- Implantation de deux abris bus « Boutefol » et « Bouey »
- Pose de laine de verre dans les combles de l'école élémentaire, peinture dans les couloirs et quelques classes
- Changement de mobilier : bureau du directeur, tableaux cédés par le Collège, achat de chaises et de tables supplémentaires pour la cantine
- Nouveau contrat de maintenance du matériel informatique
- Dans le cadre du plan de relance 2009 du gouvernement ; le 10 novembre 2009, l'Ecole Numérique Rurale était livrée à l'Ecole Primaire (9 ordinateurs portables, 1 tableau blanc interactif, et l'ensemble des périphériques associés. Pour Sauveterre, la participation financière de l'État a été de 9 000 euros pour un montant total de la commande de 13742 euros TTC. Il s'agit d'une vraie révolution pour l'équipe pédagogique qui doit aussi se former à l'utilisation de ces nouveaux outils. A ce titre, il faut remercier Mme LAWThER qui a monté le dossier de candidature, Monsieur SIMI pour son implication, Madame NORMAND pour son dynamisme et l'équipe technique de la Mairie pour le travail de câblage et de préparation technique à la réception du matériel.
- La « Compagnie Présence » a joué « la farce de maître Pathelin » spectacle destinée aux collégiens de Sauveterre et de Pellegrue ainsi que des élèves du primaire. Cette même Compagnie reviendra pour deux représentations en 2010 à la salle des fêtes.

### Sports :

- Mise à disposition de la CDC des terrains propriété de la commune correspondant à l'emprise de la construction des terrains de tennis.
- Aménagement d'un City Stade
- Un projet pour le début de cet été : la construction d'une extension de la salle Gym/Judo pour le CHAEM. Cette association sportive propose diverses activités sportives dont la musculation et l'haltérophilie et compte 160 adhérents. L'extension permettra également d'offrir un espace pour une association de danse.
- Convention pour la mutualisation des équipements sportifs du territoire (Commune, Communauté des Communes et Collège) afin d'optimiser l'utilisation des équipements.



# BREVES DES ASSOCIATIONS

## ENTRE-DEUX-VOIES

Rappelons que le concept choisi par l'association est une option douce de la pratique du vélo, avec un véhicule d'assistance qui suit tous les déplacements. La Philosophie du groupe, qui accueille dames et messieurs de tous âges, est l'esprit d'entraide collective et la bonne humeur.

Mars et avril verront les cyclotouristes se déplacer dans les régions magnifiques des départements voisins, haut Bergeracois 24, et Mont Pujols en 47. Plus de dénivelés certes mais des vues imprenables !

Pour tous renseignements, vous pouvez téléphoner le soir à Daniel TESTET, Président de E2V, au 05.56.71.86.20 ou dans la journée au 06.88.62.26.88.



## Association des Donneurs de Sang Bénévoles

L'Amicale pour le Don de Sang bénévole a tenu son Assemblée Générale annuelle à la Mairie de Sauveterre le vendredi 22 Janvier 2010, en présence de M. Yves D'Amécourt Maire, de M. Christian LABAT Président Régional et de M. Hubert HERITEAU Président Départemental. Lors de cette séance, ont été évoquées toutes les activités sur l'année écoulée, dont les collectes de Sang total organisées en 2008, 304 personnes présentées, 281 ont été prélevées. En 2009, sur 344 personnes présentées, 300 ont été prélevées, résultat en légère hausse. 2 collectes de Plasma en 2008 = 56 poches, 2009 = 60 poches, très bon résultat, car les prélèvements de plasma sont sur rendez-vous, minima 28 poches, maxima, 30 poches. Collecte de Sang " Mon Sang pour les Autres " organisé 1 fois par an, sur les Allées de Tourny à Bx. avec l'Etablissement Français du Sang de Bx, en partenariat avec le Rotary de Bx, les 3 et 4 Avril, avec la collaboration des Associations Girondines qui se chargeront de l'accueil des Donneurs. Sur 2 jours, en 2009 ont été accueillies 1774 personnes, 1453 poches de Sang ont été prélevées dont, 75 poches de Plasma.

Lors de la collecte de Sang effectuée à la salle polyvalente de Bonard, comme chaque année, nous récompensons, les jeunes donneurs 18/25 ans et diplômés : les personnes ayant donné 3 fois dans l'année, (insigne jeune Sang et diplômés), 3 membres de notre Amicale ont été honorés, pour leur investissement, depuis de nombreuses années au sein de notre Amicale. Elles ont reçu la médaille de reconnaissance des Donneurs de Sang Bénévoles : Mme Mireille GREAU, M. Christian DUMORA, M. Olivier GIBERT, suivi d'un vin d'honneur offert par la Municipalité. Les Amicales de Monségur, Ste Foy La Grande, Lussac, La Réole, Coutras étaient venues apporter leur soutien. La soirée fut suivie du repas, qui se déroula dans la bonne humeur.

Le dimanche 14 Juin, journée mondiale des donneurs de sang bénévoles, la collecte organisée par l'E.F.S. de Bx, aidée par les Associations de Bx, du Bassin d'Arcachon, Lussac, Mérignac, et Sauveterre, a accueilli 497 personnes, 395 poches de sang prélevées et 39 poches de Plasma, 159 nouveaux donneurs.

Les résultats de ces diverses collectes sont encourageants, mais vu la demande toujours plus importante dans les hôpitaux, il faut être très vigilant, pour maintenir le stock en produits sanguins, pour faire face aux besoins, nous a confirmé Mme Agnès CARON de l'E.F.S. chargée des prélèvements.

Comme l'a précisé la Présidente, Arlette MICHEL, l'Assemblée Générale est une occasion privilégiée de rencontres et d'informations sur la vie de l'Amicale, sur ses activités, sa situation financière et ses projets d'avenir. Pour 2010 le calendrier commence à prendre forme. A la demande du Président Départemental H. HERITEAU, l'Amicale a en charge d'accueillir le 6 Mars, l'Assemblée Générale du Département à la Mairie de Sauveterre.

Le Mercredi 10 Mars, collecte de sang à la salle des fêtes de 16h à 19 h.

Les 26 et 27 Mars collecte du Rotary sur les Allées de Tourny à Bx.

Le Vendredi 2 Avril collecte de Plasma à la salle des fêtes.

Le Dimanche 4 Avril, Arrivée de l'Euro-Tandem à Cenon (Etudiants de l'Ecole d'Ingénieurs des Mines de Lille, qui parcourent la France, pour la promotion du don du Sang).

Le Vendredi 4 Juin collecte de sang, à la salle polyvalente de Bonard.

Le 14 Juin journée mondiale des Donneurs de Sang Bénévoles à Bx.

Le Mercredi 1<sup>er</sup> Septembre, vendredi 22 octobre et mercredi 8 décembre collecte à la salle des fêtes.

Renouvellement du Bureau : A. MICHEL, J-P MICHEL, R. BARBOTTEAU.

Arlette MICHEL est démissionnaire ainsi que Jean-Paul MICHEL (secrétaire), démissions qui furent refusées. Arlette MICHEL tient sa position et fait appel à candidature, toutes propositions seront les bienvenues et pour ne pas décourager les bonnes volontés, elle cite "Pour être Bénévole, il ne faut pas posséder de compétences particulières, quelle que soit sa mission, il faut avant tout avoir du cœur et être dévoué à l'autre. Mais attention, le Bénévolat n'est pas une relation à sens unique, le désir de créer un lien social qui vous apporte un enrichissement, en retour doit être omniprésent, et tout au long de la vie, les expériences vous en rendent plus forts".

L'amicale réunit tous les Donneurs de Sang Bénévoles du Canton de Sauveterre et des Environs

### Avec pour objectifs :

**AIDER L'E.F.S.** dans l'organisation des collectes,

**REPRESENTER** : les donneurs auprès de l'E.F.S. et des pouvoirs publics (dans ses limites territoriales).

**REUNIR** : les Donneurs par des manifestations conviviales. Une Assemblée Générale annuelle, suivie d'un repas amical, un Loto, en Juin après la collecte, soirée grillade, Remise de récompenses. Nous nous occupons de l'affichage pour annoncer les collectes, nous demandons à la Mairie la pose de banderoles.

Nous sommes là pour accueillir les Donneurs. Si vous êtes d'accord pour soutenir notre action, Rejoignez-nous.

Pour continuer à exister, notre Amicale a besoin de Bénévoles et d'Adhérents, c'est pourquoi, nous faisons appel à votre générosité, déjà très importante du fait, de votre Don de Sang.





Pour adhérer à notre Amicale, nous vous demandons la modique somme de 3,50 E pour l'année. Il suffit de remplir un chèque à l'ordre de l'Amicale pour le Don de Sang Bénévole, et l'envoyer à Mme A. MICHEL 50 Bd du 11 Nov 33540 Sauveterre de Guyenne. D'avance, Merci. Il n'est pas trop tard pour vous souhaiter de la part de tous les membres de l'Amicale "Bonne et Heureuse Année pour vous et votre famille, et ayons une pensée fraternelle pour tous les rescapés de Haiti

Pétanque Dorée

Le Club a repris ses activités. Il est ouvert à tous de 6 à 99 ans. N'hésitez pas à nous rejoindre.  
Pour tous renseignements : M. Guyonnet 05.56.71.83.75

Concours Officiel Triplette : Dimanche 11 avril 2010  
Ouvert aux licenciés.

CARNAVAL 2010



Cette fête tant attendue par les enfants aura lieu le 13 mars 2010.

Thème principal : Les duos amoureux

Avec la participation des écoles élémentaires et maternelles de Sauveterre, Mauriac, Mourens, les ALSH de la CdC, l'accueil périscolaire de Sauveterre, Mourens et Blasimon et l'association « pour l'Ecole ».

Les enfants et leurs parents sont attendus à partir de 14h30 à l'Ecole élémentaire de Sauveterre pour le départ du défilé dans les rues de la bastide à 15 heures. Le défilé sera suivi par un spectacle "Extrait de Cerise sur le bateau" de Lédouard et Tatillon (ventriloquie, théâtre clownesque, comédie interactive) par la compagnie Abac'Art.

17h30 : jugement de Madame CARNAVAL suivi d'une collation pour les enfants costumés (goûter offert par le magasin Super U).

ECOLE DE MUSIQUE



L'Ecole de Musique de Sauveterre donnera le 19 février 2010 un deuxième concert à la salle des fêtes de Sauveterre. A partir de 19h : concert apéritif dînatoire.  
Réservation : Cédric Rougier 06 73 06 27 38

BOURSE AUX VETEMENTS DE PRINTEMPS



Bourse aux vêtements organisée par la FCPE

Dépôt

Mercredi 3 mars et jeudi 4 mars de 14h à 19h à la Salle des Fêtes rue Saint Romain

Sont acceptés : Vêtements propres en bon état, repassés et non démodés, Accessoires puériculture, Jeux de plein air en bon état, Jeux vidéo avec piles

Vente

A la Salle des Fêtes rue saint Romain

Vendredi 5 mars 2010 de 14h00 à 19h00

Samedi 6 mars 2010 sans interruption de 9h30 à 18h30

Les habits non vendus seront restitués le lundi 8 mars 2010 à la salle des fêtes de 16h30 à 19h00

L'association Tourisme et Animation en Pays de Sauveterre organise une conférence le samedi 13 février à 16 heures à la Mairie de Sauveterre de Guyenne sur le thème :

« Klaus, Martin et le réchauffement climatique » conférence prononcée par Laurent MASSE, Maître de Conférences Université de Bordeaux 1 et Président d'Océan.

1999, 2009, Martin et Klaus deux très violents cyclones extratropicaux, meurtrissent l'Aquitaine et réveillent une fois de plus le débat sur les effets du changement climatique. Notre mémoire est courte et sélective ! pas moins de huit autres violentes tempêtes du même acabit ont affecté la région au cours des 40 dernières années, qui se souvient encore de Renate et Hortense ? Que connaît-on du fonctionnement de ces phénomènes extrêmes et leur variabilité au cours du passé ? et que nous annonce le GIEC pour ce siècle ?

Prochaines conférences :

20 mars 2010 : « Les ermitages de Ste Catherine, Patronne des marins à Lormont et Cambes » par Virginie PERROMAT

24 avril 2010 : « Les Ports antiques de l'Estuaire de la Garonne Barzan, Burdigala » par Didier COQUILLAS

Truite Sauveterrienne

La société de pêche la truite Sauveterrienne informe ses adhérents :

Ouverture de la pêche à la truite dans les plans d'eau de Gornac et Sallebruneau les dimanches 14 février, 21 février, 28 février et 7 mars 2010.

Ouverture dans les ruisseaux le samedi 13 mars 2010.

Nombre de prises limitées à 10 truites/jour/pêcheur. Un second alevinage sera effectué dans les ruisseaux : Ste Catherine, Courbut, Gamage pour le week-end du 1<sup>er</sup> mai.

Carte de pêche en vente chez les dépositaires habituels.

Calendrier des prochaines manifestations.

13 février	Conférence	16h00	Office de Tourisme
13 février	Quine	21h00	Pétanque
19 février	Concert	19h00	Ecole de Musique
27 février	Quine	21h00	Club des Aînés
6 et 7 mars	Bourse aux vêtements		FCPE
10 mars	Collecte de sang		Donneurs de Sang
13 mars	Quine	21h00	Pétanque
20 mars	Quine	21h00	Judo

Pour le prochain numéro des Echos de la Cité, les articles sont à rendre, au Syndicat d'Initiative avant le 15 mars 2010

Associations pensez à signaler vos manifestations à l'occasion du prochain numéro



- le relais de service public qui est ouvert 20 heures par semaine, et où chacun peut rencontrer : la médecine du travail, la Caisse d'Allocation Familiale, la MSA, la maison de l'habitat, le CAUE, le pôle emploi, la mission locale, la maison de la promotion sociale, la maison départementale de la solidarité et de l'insertion, ...
- Un visio-guichet vient d'y être mis en service.
- Un bar sans alcool, « point de rencontre jeunes » ouvrira bientôt ses portes,
- Un espace multimédia sera bientôt équipé d'ordinateurs et servira, aussi, de point d'accès à la téléformation, dans le cadre d'une action menée avec le Pays Haut Entre Deux Mers et la Région Aquitaine.
- Le siège de la communauté des communes a été inauguré le 8 septembre, en présence de notre Premier Ministre, François Fillon.
- L'ouverture du centre de loisir de Mauriac

En 2010, les actions de la communauté des communes se poursuivront avec :

- la construction d'une salle de sport pour les activités de musculation, de danse, et de Ping-Pong. La salle devrait être livrée pour l'été 2010.
- La construction de cette salle permettra ensuite la démolition de l'ancienne usine ACIS et le début du chantier de construction d'une crèche-multi-accueil dont l'ouverture est prévue en février 2011.
- Un projet d'installation d'une ferme photovoltaïque sur la commune de Gornac
- La poursuite des études sur la faisabilité de développer sur notre territoire une petite zone de développement de l'éolien
- La recherche de terrains pour agrandir la zone artisanale de Gabachot.
- Un programme d'entretien et d'amélioration des voiries communales.

Pour Sauveterre, notre commune, des projets devraient éclore en 2010 :

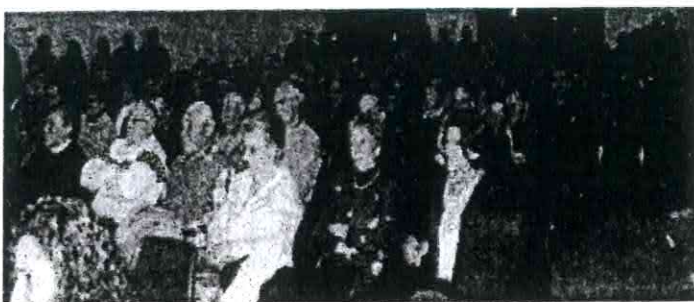
- La rénovation de l'immeuble de la Mairie, a pour ambitions de :
- diminuer les consommations d'énergie que nous projetons de diviser par deux.
- améliorer l'accessibilité aux personnes à mobilité réduite.
- améliorer les conditions de travail du personnel et les conditions d'accueil au public
- un local d'archivage digne de ce nom sera réalisé. A cette occasion, l'office du tourisme intégrera les locaux de la Mairie. En 2011, la bibliothèque déménagera dans l'actuel office du tourisme après quelques travaux de remise en état.

- L'achat de l'immeuble de la poste par la commune et la rénovation de l'agence postale. Dans un second temps pour rénoverons les étages pour y proposer des appartements à la location.
- L'achat du rez-de-chaussée de l'ancien Hôtel de France pour y aménager une halle, un marché couvert, un espace en centre ville à la fois abrité et en plein air.
- Le projet d'achat d'une maison, rue Saint Romain, pour y aménager 8 logements pour les salariés de l'ESAT de Puch.
- Des travaux de rénovation dans nos églises dont le programme a été établi avec l'association des « 4 clochers » : des travaux de plâtrerie à Puch, des travaux d'électricité à Saint Romain et des travaux de menuiserie à St Léger. J'ai demandé au Père Picault, qui a d'ores et déjà accepté, que les églises de Puch, St Romain et St Léger puissent accueillir la messe du samedi soir occasionnellement.
- Le dernier week-end de juin, les 4 églises de Sauveterre, et l'église de St Hilaire du Bois accueilleront le 1<sup>er</sup> festival de Musique Baroque.
- Nous consultons actuellement pour installer le chauffage dans l'Eglise Notre Dame de Sauveterre. Le conseil municipal en débattrà très bientôt, au moment du vote du budget.
- L'aménagement de nos cimetières : procédure de constat d'Etat d'abandon, de reprise des concessions, et la construction d'un espace pour déposer les urnes funéraires.
- Les rénovations, des portes de Saint Léger et de Saint Romain que nous ferons finalement sans l'aide du Conseil Général mais avec 50% d'aide de l'Etat –par la Direction Régionale des Affaires Culturelles- et de la Région Aquitaine.
- Le changement des menuiseries du Club des aînés ruraux,
- La construction d'un nouveau lotissement, aux Granges. Conformément à nos souhaits, ce projet de lotissement adoptera le plan orthogonal des villes bastides avec au centre, un espace commun – une place arborée – qui sera la propriété de la commune, et derrière chaque maison, un jardin. D'où le nom de « petite bastide ». Je remercie ici les responsables de Gironde Habitat notamment son Président, Yves Lecaudey, Vice-Président du Conseil Général, qui a tout de suite accepté ma proposition lorsque je lui ai fait part de la vente de ce terrain situé aux Granges entre la route de La Réole et la rue des Anciens Combattants d'AFN. Je remercie les différents acteurs de Gironde Habitat qui ont écouté nos idées et nos demandes, les idées et les demandes des riverains. Je remercie les architectes du projet qui ont travaillé sur cette idée de « petite bastide ». Tous les logements pourront être équipés pour accueillir des personnes à mobilité réduite. Deux d'entre eux le seront dès la construction. Chaque logement disposera de capteurs solaires pour l'eau chaude sanitaire. L'ensemble sera construit selon les normes « Très haute performance énergétique ». Les volets seront en bois et l'ensemble des façades respectera la variété architecturale des bastides (pentes de toit, variétés des couleurs des enduits que l'on retrouve sur la place de Sauveterre, ...).



Le projet a reçu un avis favorable de l'architecte des bâtiments de France. Les 25 logements iront du T2 au T4, les loyers seront ceux des Habitations à Loyer Modéré classiques, c'est-à-dire que 95% de la population de Sauveterre peut y accéder. 5 logements bénéficieront de loyers réduits (-40%). Les travaux devraient commencer à l'été 2010, pour une livraison à la fin de l'été 2011.

- Nous poursuivrons nos travaux d'entretien et de plantation, avec cette année, un travail particulier sur le bourg de St Romain.
- Nous poursuivrons les travaux de rénovation à la Résidence de Pringis. Nous referons la toiture de la maison du Trésorier, et celle d'une maison annexe de l'Ecole.
- Nous avons un programme ambitieux au niveau de l'entretien des chemins ruraux, qui viendra compléter les travaux que la communauté des communes fera sur les voiries communales.



2010, démarre plus calmement que 2009...

En 2009 nous avons la tempête Klaus, et la crise financière. Pourvu que 2010 soit plus douce, pour nous, pour la viticulture, pour l'agriculture, pour l'emploi, pour la vie... En 2010, nous ferons de notre mieux, oui, de notre mieux, pour Sauveterre, pour la Gironde, pour la France ! Pour que progresse la liberté, l'égalité et surtout, pour que progresse la fraternité !

Et puisque nous parlons de fraternité, comment ne pas avoir une pensée pour les habitants d'Haïti qui viennent d'être durement, très durement touchés par un séisme redoutable.

Je laisse donc le mot de la fin à Denys Lafferrière, le journaliste Haïtien, qui dit :

**« Ceux qui aiment ont toujours raison ! »  
Très bonne année à toutes et à tous.**

La cérémonie des vœux s'est clôturée par la remise des prix du concours des illuminations de Noël 2009 par l'adjoint Pierre TOMADA.

Enfin tous les habitants se sont retrouvés pour un moment de convivialité autour de la galette et d'un verre de crémant.

## L'OPAH de Développement Durable [ 2009-2012 ]

### **Des travaux aujourd'hui ...**

**... pour mieux vivre demain**

Vous êtes propriétaire de votre logement ...  
il a besoin de travaux, il est énergivore !  
Vous louez une maison ou un appartement ...  
ils ont besoin d'être rénovés!  
Vous êtes propriétaire d'un logement vacant ...  
vous cherchez à le rentabiliser!

### **L'OPAH DD vous aide à réaliser votre projet**

#### **POUR QUI :**

- o Les Propriétaires Bailleurs et les Propriétaires Occupants de logements de plus de 15 ans

#### **POUR QUOI :**

- o Tous les travaux de remise aux normes ou de réhabilitation ....
- ... Adaptation des logements aux populations locales (réhabilitation de logement locatif, adaptation au vieillissement et au handicap ...)
- ... Maîtrise des consommations énergétiques (isolation thermique, menuiseries performantes ...)
- ... Gestion de la ressource en eau (mise aux normes assainissement, matériels hydro économes, ...)
- ... Résorption de l'habitat indigne (requalification des centres bourgs et des hameaux ...)

#### **QUELLES AIDES :**

- o Propriétaires occupants : de 20% à 70% de subventions  
+ éco prime pour travaux spécifiques énergie +  
aide majorée pour travaux spécifiques handicap
- o Propriétaires bailleurs :  
Loyer libre : 15% de subventions  
Loyer conventionné : 45% ou 75% de subvention +  
éco prime pour travaux spécifiques énergie  
Un crédit d'impôt : de 25% à 50% sur certains  
matériels performants  
Des éco prêts 0 % : de 20 000 € à 30 000 €  
sur certains matériels performants et de 10 000 € pour  
les systèmes d'assainissement non collectif

## Résultat Recensement population 2009

Recensement de la population : En début d'année, l'INSEE a organisé en partenariat étroit avec les communes le recensement de la population. Objectif : mesurer la population vivant en France, pour mieux s'adapter à ses besoins. Depuis le 1er janvier 2010 la Population totale de Sauveterre de Guyenne est de 1814 habitants.



- Soutien aux associations : au-delà de la bonne volonté, indispensable à l'animation du tissu associatif. Il faut aussi offrir de véritables compétences en termes de gestion. La CDC a décidé de ne plus laisser les bénévoles livrés à eux-mêmes. Pour ce faire, Marie DUPRAT a été embauchée pour l'aide administrative, le suivi et l'édition du guide des associations, l'accueil et l'orientation des associations pour leurs différentes demandes, aide à la recherche de sponsors et de subventions...
- Contrôle réglementaire des équipements sportifs et aires de jeux
- Réalisation d'un vestiaire dans la salle multisports pour le tennis
- Réfection des Stades Closet et Bonard : Le Conseil Municipal a décidé de réparer les problèmes de drainage des deux terrains de football.  
Pour Bonard, le drainage défaillant a été repris par les services techniques (coût : 15779 €)  
Pour le Closet, la réalisation d'un entretien spécifique a été conseillé par un professionnel (décompactage suivi d'une aération à grands louchets, épandage de sable, égalisation de la surface, Ré-engazonnement). Mise en place également d'un arrosage automatique et équipement du terrain : main-courante, abris-touche, buts, filets.  
Pour des soucis d'économie d'énergie, le dispositif d'éclairage du stade du closet a été modifié. Installation sur les 4 pylônes d'éclairage de boîtiers permettant de dissocier l'allumage de chaque pylône et de commander individuellement chaque projecteur.  
Arrachage des sapinettes et pose d'un grillage de protection côté vigne.

#### **Service Administratif :**

- Acquisition d'un vidéoprojecteur
- Remplacement de la machine à affranchir
- Remplacement du standard téléphonique
- Fermeture au public le lundi pour permettre aux agents de traiter les dossiers en tant que de besoins
- Recrutement d'un agent en CAE et d'un adjoint administratif 2ème classe à temps non complet

#### **Services Techniques :**

- Acquisition d'un véhicule électrique, d'un souffleur à dos, d'un nettoyeur haute-pression, d'une tronçonneuse, d'un groupe électrogène et d'un tracteur-tondeuse autoporté.
- Formations CACES des agents pour la conduite d'engins mobiles automoteurs de chantier et des équipements de levage.
- Réalisation de la signalétique du bus de transport communal
- Recrutement d'un agent en CAE pour l'entretien de la voirie
- Aménagement de la fourrière communale avec mise à disposition pour les communes du territoire. Prise en charge des frais par la Communauté des Communes de Sauveterre.

#### **Voies**

- Fleurissement des talus de Bonard
- aménagement paysager du cimetière et réalisation d'un nouvel éclairage
- Remplacement des bouches d'égoûts du Boulevard du 11 novembre
- Réfection de la voirie par la CDC de Pinquet à Candale, de Candale à St Romain de Vignague, de Mizan, de Beaulieu, de Bonard à Candale, rue du 8 mai 1945, résidence des Vignes. Entretien par la Commune des voies qui traversent les lieux-dits de la Trinquine et de la Causse ainsi que le chemin rural lieu dit « Jean de Pey »

#### **TIGF**

##### **➤ Création d'une commission de suivi**

Après la réunion de présentation du site de la station de compression de gaz, organisée par TIGF le 9 février 2009, et à la demande de Monsieur Testet, riverain ; la Conseil municipal a proposé la création d'une commission d'intégration du site de la station de compression de gaz, dans le cadre de la Commission Environnement et Développement Durable .

Cette commission compte des représentants de TIGF, des riverains, des représentants de l'ESAT de Puchet des élus de la Commission de Développement Durable Elle se réunit une fois par trimestre et permet aux membres d'être acteurs et garants de la qualité de vie aux abords du site, et sur la commune. Son rôle est d'analyser les propositions en tenant compte des contraintes préalablement aux choix et d'informer la population des aménagements futurs.

#### **Opération de Tri sélectif**

Les ambassadrices du tri sélectif sont intervenues lors des journées de collectes des ordures ménagères. Elles sont ensuite allées à la rencontre des administrés pour les sensibiliser au tri sélectif.

#### **Plan de mise accessibilité de la voirie et des espaces publics**

Un diagnostic doit être réalisé concernant l'accessibilité aux personnes handicapées des bâtiments communaux recevant du public (ERP).

#### **Culture/animation**

Cette année encore grâce à l'engagement et au dévouement des bénévoles des associations de la commune qui ne comptent pas leur temps, nous avons pu assister à de belles manifestations :

- La Fête de la Musique avec le concours le l'école de Musique et de Cédric Rougier,
- le 14 juillet avec les membres du CCAS,
- la fête des Vins avec le Comité des Fêtes,
- la fête médiévale, la fête des vendanges et le Marché de Noël avec l'équipe de Tourisme Animation.

Il faut également citer les quines de la Pétanque, des Donneurs de Sang, du Club des Aînés, du Judo, du Comité de Jumelage, des soirées de la Piscine, des Concerts de LD2P,



des kermesses des écoles, les bourses aux vêtements de la FCPE, Concert des Restos du Cœur, les tournois de football, de tennis, les compétitions de gymnastiques, d'haltérophilie, de judo, les auditions de l'école de musique, le Festival Ouvre La Voix avec la Rock School Barbey, Les brocantes/vide grenier des amis de la Bastide, sans oublier les conférences organisées par Madame DUDOUSAT.

## ASSAINISSEMENT

### Station d'épuration

- Réception de la dernière tranche de travaux, à l'intérieur de la station d'épuration de Sauveterre de Guyenne, le 28 mai 2009. Ces travaux faisaient suite à l'avenant passé au marché initial. (filiale boues et de l'autocontrôle de la station d'épuration). L'avenant au marché comprenait des travaux complémentaires afin d'optimiser les outils récemment installés à l'intérieur de la station d'épuration :
- La réalisation d'un poste de relevage supplémentaire.
- La validation du remplacement de l'armoire électrique

D'autres aménagements devront être réalisés sur les conseils de la DDAF pour fiabiliser la station d'épuration dans son fonctionnement (bassin d'orage afin de stocker la quantité importante d'eau recueillie par le réseau lors d'événements pluvieux.

- Subvention attendue et Accordée d'Agence de l'Eau : 88 869 € - Subvention du Conseil Général : 120 000 € ?

- Le conseil municipal a missionné le cabinet d'étude SOCAMA pour réaliser le diagnostic du réseau d'assainissement communal.

- Choix du laboratoire de suivi des analyses de la station d'épuration : Le laboratoire IPL /SAUR, interlocuteur de proximité, a été missionné pour assurer le suivi mensuel des analyses de la station d'épuration

- La Révision programmée du schéma directeur d'assainissement a été confiée au bureau SOCAMA afin de faire évaluer les zonages d'assainissement collectif (unitaire ou séparatif) et assainissement individuel.

Le Maire a ensuite repris la parole pour exposer les projets 2010.

Aux réalisations de la commune, qui viennent de vous être présentées, il convient d'ajouter aussi, les réalisations de la Communauté des Communes :

- les deux terrains de tennis à coté desquels la commune aménage actuellement un « club house »

## C.C.A.S

### Restauration collective

A la suite de la consultation annuelle lancée pour le renouvellement du marché de restauration au titre de l'année scolaire 2009/2010, le CCAS a retenu un nouveau prestataire – la société SRA Ansamble sise à Artigues.

Cette société, implantée sur plusieurs communes proches, assure également le service de restauration de la maison de retraite de l'Entre-deux-Mers. L'offre de la société Ansamble, mieux disante, intègre en outre la fourniture du pain, jusque là à la charge du CCAS, tout en maintenant l'approvisionnement auprès des boulangers locaux, ce qui représente une économie pour le CCAS de 10 530 €. Le CCAS a donc retenu la société ANSAMBLE. Les commissions restauration ont été réunies et de l'avis général, la prestation paraît correcte. Quelques demandes ont néanmoins été prises en considération. Il est prévu de développer les « circuits courts » pour que les repas puissent profiter des approvisionnements locaux : Achat de denrées sur le marché de Sauveterre, Achat de poisson frais au Super U. Le pain est acheté depuis longtemps dans nos boulangeries.

Une friteuse professionnelle a également été installée dans la cuisine de l'école élémentaire pour permettre de finaliser la cuisson sur place.

Le CCAS poursuit les travaux engagés à la RPA. Cette année une tranche de travaux a été effectuée sur les gouttières et les avant toits. Un tiers des bandeaux ont été remplacés – Coût de l'opération 11 300 €. Une nouvelle tranche sera faite chaque année. Les résidents peuvent désormais recevoir la TNT. L'achat de sonnettes est à l'ordre du jour du prochain Conseil du CCAS, ainsi que la pose d'éclairages supplémentaires.



Le repas du CCAS a réuni 250 convives

Le 14 Juillet a été Organisé par le CCAS pour la première année – Les **bénéfices permettent de participer ainsi aux œuvres sociales de la commune.**