

## INFORMATIONS ET BRÈVES COMMUNALES

### ● RECONFINEMENT : MISE EN PLACE D'UNE CELLULE DE CRISE

Une nouvelle période de confinement s'est ouverte le vendredi 30/10/2020 dans toute la France. Une réunion de crise s'est tenue dès le jeudi 29/10/2020 en mairie de Sauveterre-de-Guyenne pour faire un premier point de la situation et voir comment seront abordées les semaines qui viennent, en mettant l'esprit de solidarité au centre de l'action publique communale. Cette cellule de crise restera en veille et se réunira régulièrement pour adapter au mieux les réponses municipales aux problématiques communales qui se poseront. Les services publics municipaux ont été réorganisés pour la circonstance et restent majoritairement ouverts pour répondre au mieux aux attentes des Sauveterriennes et des Sauveterriens.

Pour rappel, votre mairie peut être contactée au 05.56.71.50.43 ou par mail à l'adresse : [sauveterre.mairie@wanadoo.fr](mailto:sauveterre.mairie@wanadoo.fr)



### ● SOUTIEN A NOS COMMERCES DE PROXIMITÉ



Le reconfinement est très douloureux pour les commerces de proximité, particulièrement pour ceux que l'Etat a jugé « non essentiels ». Plutôt que de prendre un arrêté illégal autorisant leur réouverture, qui aurait entraîné une amende pour les commerçants qui auraient rouvert, le Maire a écrit directement à la Préfète pour lui demander de réexaminer au plus vite l'option de la réouverture encadrée dans le respect des gestes barrières et des distanciations physiques qui s'imposent. Aux côtés des Maires de la Communauté de Communes, il a signé une lettre ouverte au Président de la République pour demander solennellement cette autorisation de réouverture. Enfin, le Conseil municipal, lors de sa réunion du 17 novembre 2020, a adopté une motion en faveur de cette autorisation de réouverture, consolidant ainsi la mobilisation unanime des élus de notre commune en soutien aux commerces de proximité qui font vivre la bastide. D'autres actions de soutien sont en préparation.

### ● DES CEREMONIES DU 11 NOVEMBRE 2020 SANS PUBLIC

La commune de Sauveterre-de-Guyenne a organisé, le mercredi 11 novembre 2020 en fin d'après-midi, la commémoration du 103ème anniversaire de l'Armistice du 11 novembre 1918. Cet anniversaire a été l'occasion d'honorer la mémoire des morts ou disparus au Champs d'Honneur pour la France.

Compte-tenu de la situation exceptionnelle liée à l'état d'urgence sanitaire et aux mesures de confinement, les autorités gouvernementales et préfectorales nous ont indiqué que les cérémonies du 11 novembre 2020 devaient se dérouler en format restreint, en respectant strictement les mesures de distanciation et sans ouverture au public. Ainsi, les cérémonies se sont déroulées sans public avec un dépôt de gerbes aux 4 Monuments aux Morts de la commune (Puch, St Léger, St Romain et Sauveterre).

Dans l'unité, la dignité et la simplicité, les quelques élus et représentants des Associations d'Anciens Combattants présents ont rendu hommage aux enfants de notre commune morts pour la France, avec l'espoir de nous retrouver à nouveau très nombreux l'an prochain pour continuer à nous souvenir, et à nous rappeler la valeur de la paix entre les nations et de la fraternité entre les peuples.



# INFORMATIONS ET BRÈVES COMMUNALES

## ● RÉSIDENCE D'ARCHITECTE : COMMUNICATION À DISTANCE

Dans le contexte actuel, la résidence d'architecte « Traversée » débutée en septembre 2020 à Sauveterre a été interrompue.

Manon Ravel, architecte, et Marie Willaime, écrivaine poète et animatrice d'ateliers d'écriture ont été dans l'obligation d'annuler les temps de rencontres et d'ateliers qui étaient programmés.

Pour autant le projet ne s'arrête pas là : les résidentes vous retrouveront l'année prochaine pour continuer à mener avec elles des réflexions sur et pour Sauveterre. En attendant ces retrouvailles, elles vous proposent de communiquer à distance.

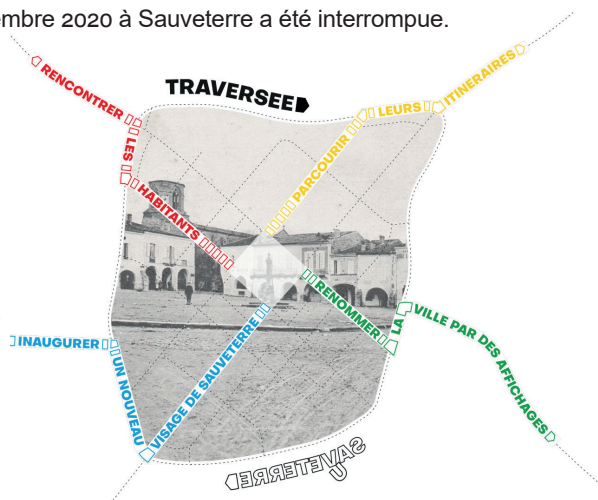
Vous trouverez, à l'intérieur de ce journal, une carte postale de la place de la République. Lieu sujet à controverse et à de nombreuses discussions... Manon et Marie vous proposent d'envoyer vos idées au sujet de cette place : comment l'imaginez-vous dans le futur ?

Vous pouvez leur écrire quelques mots de réponse sur cette carte postale et la déposer dans la boîte aux lettres de la Mairie. Elles seront ensuite transmises aux résidentes.

Pour rendre compte collectivement de vos idées, Manon et Marie réaliseront à distance une émission avec Radio Entre deux Mers.

Vous pourrez y entendre l'ensemble des réflexions passées et nouvelles autour de ce lieu central qu'est la place de la République.

Les résidentes attendent vos cartes postales et remercient les Sauveterriens et Sauveterriennes qui les ont contactées.



## ● HOMMAGE DE LA COMMUNE DE SAUVETERRE-DE-GUYENNE À SAMUEL PATY

Le mercredi 21 octobre 2020, à 12H30, dans le cadre de la journée d'hommage national à Samuel Paty, la commune de Sauveterre-de-Guyenne a organisé un rassemblement citoyen sur le parvis de la mairie. Dans le discours qui précédait la minute de silence, le Maire a notamment rappelé : « la haine dogmatique et la violence obscurantiste n'empêcheront jamais nos professeurs de continuer à transmettre le savoir qui émancipe et les valeurs qui nous unissent. A Sauveterre, comme dans toutes les communes de France, c'est notre attachement indéfectible au principe de laïcité, à la liberté de conscience et à la liberté d'expression que nous réaffirmons, en rappelant que ces principes universels sont indissociables, donnent du sens à notre vie commune et nous permettent de faire société dans le respect de chacun. La Commune de Sauveterre-de-Guyenne se joint à toutes les collectivités de France qui confirment de cette manière ferme et vivante que l'Ecole de la République est l'un de nos biens communs les plus précieux, que nous devons tout mettre en œuvre pour la protéger et pour soutenir au quotidien celles et ceux qui ont pour mission d'instruire et d'éduquer nos enfants, pour qu'ils deviennent les citoyens éclairés et solidaires de demain. »



## ● SOUTIEN AU LIBAN

La ville de Sauveterre-de-Guyenne, jumelée avec la ville d'HADCHIT depuis 2015, a été très touchée et bouleversée par le drame occasionné par les explosions survenues au sein du port de Beyrouth le mardi 4 août 2020. Le Maire de Sauveterre-de-Guyenne a tenu à signifier officiellement, par courrier, à son homologue d'HADCHIT, tout le soutien de la ville de Sauveterre-de-Guyenne et de ses habitants dans cette épreuve traversée par le Liban. Pour manifester concrètement ce soutien, le Conseil municipal, en date du 28 septembre 2020, a voté à l'unanimité le versement d'une subvention exceptionnelle de 2 500 euros au Comité intercommunal de jumelage, afin qu'il puisse se faire notre relais par un don auprès d'associations locales ou d'ONG qui viennent directement en aide aux victimes de ce terrible drame.





## ● ATELIERS NUMÉRIQUES GRATUITS



Dans le cadre du déploiement APTIC (PASS numérique) et avec la coordination de la Communauté des Communes, plusieurs ateliers numériques gratuits vont être organisés sur le territoire entre Novembre 2020 et Janvier 2021. L'objectif de ces ateliers est d'accompagner la population dans l'appropriation et l'utilisation de l'outil numérique et dans la résolution des difficultés rencontrées. Ces ateliers sont ouverts à tout public (à partir de 9 ans), limités à 8 personnes maximum et sur inscription.

En contexte de confinement, il est possible de se rendre aux ateliers en cochant la case « Convocation judiciaire ou administrative et pour se rendre dans un service public » sur l'attestation dérogatoire.

La commune de Sauveterre-de-Guyenne accueillera 2 ateliers le samedi 5 Décembre de 9h à 10h puis de 10h30 à 11h30.

Les participants peuvent apporter leur propre matériel lors de l'atelier. Les personnes non-équipées en ordinateur sont priées de le signaler lors de leur inscription, un poste leur sera prêté le temps de la séance. Ces ateliers seront animés par Lahcen Mehamli, assistant numérique, et auront lieu à la Grainèterie Médiathèque (4 ter Rue St Romain).

Pour plus d'information sur le contenu des ateliers ou pour vous inscrire, merci de contacter l'équipe de la médiathèque au : 05 56 71 88 35.

## ● LA GRAINÈTERIE MÉDIATHÈQUE DURANT LE CONFINEMENT

Suite aux dernières dispositions gouvernementales dans le cadre de la lutte contre la covid-19, les locaux de la médiathèque sont actuellement fermés au public dans le cadre du confinement. Sauf annonce contraire dans les prochaines semaines, il reste cependant possible d'emprunter et de restituer des documents de façon sécurisée avec la reprise d'un service « drive ».

Ce service fonctionne sur rendez-vous uniquement et s'organise de la façon suivante :

**Vous pourrez sélectionner les documents que vous souhaitez emprunter :**

- Soit en consultant le catalogue en ligne de la médiathèque (<https://sauveterrois.reseaubibli.fr/>) pour repérer les titres qui vous intéressent.
- Soit, si vous n'avez pas accès à internet, en contactant directement les bibliothécaires qui se chargeront d'élaborer votre sélection.
- Soit en parcourant les collections en vidéo-consultation avec l'équipe de la médiathèque. Des vidéos de présentation de documents seront également publiées sur la chaîne YouTube de la médiathèque.

**Vous communiquerez ensuite votre liste à l'équipe de la médiathèque**

par mail ([bibliotheque@sauveterre-de-guyenne.eu](mailto:bibliotheque@sauveterre-de-guyenne.eu)) ou par téléphone (05 56 71 88 35).

**Les retraits et/ou retours de documents s'effectueront le mardi (de 9h30 à 13h), le mercredi (de 9h30 à 12h et de 14h à 19h), le vendredi (de 16h30 à 19h) et le samedi (de 9h30 à 12h30 et de 14h à 17h30).**

Un créneau de rendez-vous vous sera proposé sur ces plages horaires.

Si vous souhaitez rapporter des documents lors du retrait de vos réservations, merci de nous le préciser. La boîte à retours reste ouverte pour les retours de documents.

Pour les «drive», pensez à vous munir de vos propres sacs et de l'attestation de déplacement dérogatoire (case 2 > «déplacements pour effectuer des achats de fournitures..., ... de première nécessité, le retrait de commande»)

Pour permettre le bon déroulement de l'échange de documents, merci de respecter les mesures suivantes :

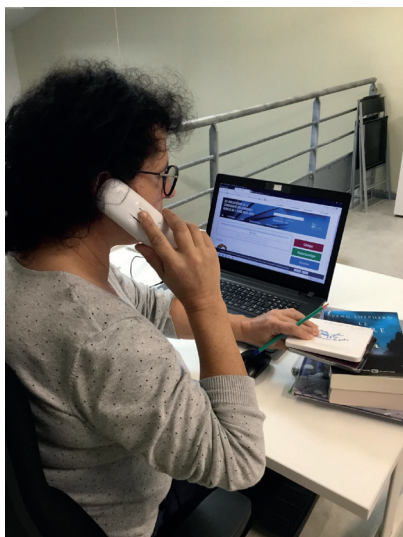
- Respecter le port du masque, les gestes barrières et les distances de sécurité.
- Respecter l'heure fixée pour votre rendez-vous
- Pas plus d'une personne pour retirer ou rapporter les documents.
- Patienter à l'extérieur de la médiathèque (l'échange de documents aura lieu devant la porte).

De son côté, l'équipe de la médiathèque s'engage à nettoyer et désinfecter tous les documents, qui ne seront à nouveau empruntables qu'après une période de quarantaine.

La fermeture hivernale de la médiathèque aura lieu du samedi 21 Décembre 2020 au lundi 4 Janvier 2021 inclus.

Contact : 05 56 71 88 35

[bibliotheque@sauveterre-de-guyenne.eu](mailto:bibliotheque@sauveterre-de-guyenne.eu)



# INFORMATIONS ET BRÈVES COMMUNALES

## ● PROJET DE RÉSIDENCE INTERGÉNÉRATIONNELLE



Le projet de création d'une résidence intergénérationnelle au lieu-dit Pringis (ancien terrain « Meyran ») se concrétise. Le terrain, acheté par la commune en 2015, va très prochainement être revendu à la société Nexity-Synonim qui réalisera l'aménagement de la zone et la construction des bâtiments conformément au permis de construire obtenu à l'été 2020.

Le projet prévoit la création d'une résidence intergénérationnelle de 35 logements collectifs, accessibles aux personnes à mobilité réduite, sur 3 niveaux, dont au moins 40% des logements seront réservés pour des personnes de plus de 60 ans. Aussi, des mutualisations seront possibles (animations, restauration...) avec la Résidence Autonomie Pringis située à proximité directe. Cette résidence intergénérationnelle deviendra la propriété du bailleur social Gironde Habitat à la fin des travaux de construction.

En complément, le projet prévoit la construction de 5 maisons individuelles avec jardin en accès à la propriété. La mise en vente de ces 5 maisons sera réalisée directement par la société Nexity-Synonim.

## ● POSITIONNEMENT MUNICIPAL SUR LES COMPTEURS LINKY



Suite aux nombreuses interpellations et à la grande inquiétude parmi les habitants de Sauveterre-de-Guyenne liée au déploiement en cours de compteurs communicants (de type Linky, Gaspar...) sur la commune, le Conseil municipal, lors de sa séance du 10 juillet 2020, a examiné la situation de ces ouvrages du réseau public de distribution qui relèvent du

domaine public. Il a notamment considéré que la commune, en tant que propriétaire des compteurs, était seule compétente pour prononcer le déclassement d'un bien de son domaine public et son élimination, que les inquiétudes des habitants en termes de santé publique étaient légitimes au regard du savoir insuffisant qui existe en la matière, et que les démarches intrusives et la pression exercée sur des habitants vulnérables par certaines sociétés mandatées afin d'accéder à l'intérieur des habitations (domaine privé) lorsque les compteurs ne sont pas accessibles depuis l'espace public n'étaient pas acceptables. Le Conseil municipal a par ailleurs pris acte, dans

## ● DES ÉVOLUTIONS AU SEIN DU CABINET MÉDICAL COMMUNAL

Le Cabinet Médical Communal de Sauveterre-de-Guyenne (7 rue Sainte-Catherine) a connu des changements de professionnels au cours des dernières semaines. Mme Régine PERRIN est partie en retraite au 30 septembre 2020 et a été remplacée par Mme Alexandra RIU au sein du Cabinet Infirmier FRATTINI-DO CARMO-RIU (05.56.71.48.67).

Mme Sylvianne LUCQUET, gynécologue, est également partie en retraite et a été remplacée à partir du 1er octobre 2020 par Mme Eléonore RODRIGUEZ, sage-femme (06.79.96.98.43).

Par ailleurs, l'extension du Cabinet Médical Communal (dans les locaux de l'ancienne trésorerie) est en préparation. Le permis de construire a été délivré en septembre 2020 et les travaux devraient démarrer au 1er semestre 2021 pour une livraison des nouveaux locaux fin 2021/début 2022.



## ● GRIPPE AVIAIRE

Au vu de l'évolution de l'INFLUENZA AVIAIRE en Europe, plusieurs mesures de prévention sont rendues obligatoires dans chacune des communes de la Gironde depuis le 5 novembre 2020.

Si vous êtes détenteur de volailles de basse-cour ou d'oiseaux captifs, nous vous invitons à lire attentivement le document joint à cet « Echo des cités », émanant du Ministère de l'Agriculture et de l'Alimentation puis d'appliquer ces mesures de biosécurité.



**RENFORCEMENT DES MESURES DE BIOSÉCURITÉ**  
POUR LUTTER CONTRE  
**L'INFLUENZA AVIAIRE**  
**DANS LES BASSES COURS**



sa volonté de protéger les données individuelles des habitants, des recommandations de la Commission Nationale Informatique & Libertés (CNIL) au sujet des compteurs communicants. Sur ces fondements, les élus de Sauveterre-de-Guyenne, à l'unanimité, ont voté une délibération dans laquelle le Conseil municipal :

- Refuse le déclassement des compteurs (électricité, gaz, eau) existants ;
- Interdit l'élimination des compteurs existants et leur remplacement par des compteurs communicants (de type Linky de ENEDIS ou Gaspar de GRDF...) sans le consentement préalable de la commune et une décision de désaffectation de la part de son Conseil Municipal.

• Décide qu'aucun compteur communicant ne pourra être installé (en particulier dans les nouvelles habitations ou après une panne de compteur ordinaire) contre la volonté des habitants du logement concerné, volonté qui devra être dûment recueillie par écrit par la société chargée de l'installation qui en informera la Mairie avant toute intervention. Un compteur ordinaire devra donc être installé le cas échéant.

Les éventuelles démarches des administrés pour refuser/repousser la pose d'un de ces compteurs, ou pour imposer le respect de leurs données personnelles, peuvent désormais s'appuyer sur cette délibération.



## ● MONUMENT AUX MORTS : REPLACEMENT DU POILU



Le samedi 23 février 2019, dans l'après-midi, la statue qui était installée sur le Monument aux morts de Sauveterre-de-Guyenne s'est écroulée. Des passants n'ont pu que constater sa chute. Fort heureusement, personne n'a été blessé. Cette statue représentait un poilu blessé et mourant, défendant son drapeau. Témoins visibles de l'Histoire, ces monuments permettent d'entretenir l'hommage collectif aux soldats disparus lors des combats. Ils sont aussi un moyen de rappeler aux consciences des contemporains l'horreur de toute guerre. La municipalité a engagé une consultation de plusieurs maîtres-artisans pour faire renaître ce monument. La mission a été confiée à la société BRECI PATRIMOINE spécialisée en restauration de monuments historiques. Ces travaux se feront en plusieurs étapes :

- Fabrication du modèle original en plâtre (à partir de clichés du modèle précédent),
- Coulé de la sculpture en bronze,
- Ciselure des détails,
- Mise en œuvre de la patine et vernis de protection.

La commande vient d'être validée pour une pose dans le courant du printemps prochain.

## ● RÉPARATION DE LA TOITURE DE L'ÉGLISE DE ST-LÉGER



Le 10 mai dernier, une partie de toiture de l'église Saint Léger s'est effondrée, fort heureusement sans faire de victime. C'est dans la tour à gauche de l'entrée que les dégâts ont été constatés. Il s'agissait de la seule partie de toiture qui n'avait pas encore été restaurée. Les travaux, réalisés dès cet été, ont été confiés à l'entreprise SEINTOURENS de Sauveterre-de-Guyenne.

## ● RÉFECTION DE LA TOITURE DU LAVOIR DE SAINT-ROMAIN

Datant de la fin du XIXème - début du XXème siècle et véritable témoignage du passé sur la vie quotidienne du début du siècle dernier, le lavoir avait été restauré par l'association CONCORDIA dans les années 1990. Ce lavoir, comme l'ensemble du patrimoine communal, a toujours fait l'objet de travaux d'entretien. Aujourd'hui, la toiture s'est largement dégradée et il est devenu nécessaire d'effectuer des travaux pour que l'édifice ne se dégrade pas davantage. La municipalité, dans le cadre de sa politique d'entretien et de valorisation du patrimoine communal, a donc entrepris une rénovation de la toiture du lavoir à l'identique dont le chantier a été confié à l'entreprise LAVEAU.



Désormais achevés, ces travaux permettront de nouveau la visite de ce bâtiment patrimonial qui s'inscrit dans le projet de restauration et de mise en valeur des monuments historiques à venir avec notamment le réaménagement des abords de l'église de Saint Romain.

## ● ASSAINISSEMENT COLLECTIF : STOP AUX LINGETTES

Il est interdit de jeter les lingettes dans le réseau d'assainissement !

En effet, il ne faut que quelques heures pour que vos eaux usées parviennent à la station d'épuration. A contrario, les lingettes se décomposent très lentement ; elles arrivent donc à la station en quasi parfait état.

Leur accumulation entraîne des perturbations du réseau :

- augmentation des fréquences d'interventions sur le matériel (Entretien – Réparation)
- remplacement prématuré du matériel (pompe, dégrilleur ...)
- mise en place d'une surveillance accrue de ces installations
- risque de débordement des réseaux d'assainissement (atteinte à la salubrité publique, pollution ...)

Au final, toutes ces interventions supplémentaires sont plus que dommageables car elles augmentent le coût de l'assainissement et donc de VOTRE facture d'eau.

## ● ENTRETIEN DES CIMETIERES : DES PRATIQUES EN ÉVOLUTION

Responsable des espaces verts de la commune depuis le 1er janvier dernier, M. Cédric GNAGY a aussi en charge l'entretien des quatre cimetières de la commune. Depuis l'arrêt de l'utilisation des produits phytosanitaires en 2019, nous avons été confrontés au retour des herbes sauvages qui prolifèrent à vitesse grand V. Un mode de gestion a été mis en place avec Cédric pour limiter nos interventions tout en obtenant un résultat de qualité.

L'objectif recherché est de trouver un équilibre entre espace naturel et espace minéral pour apporter une atmosphère plus calme propice à la méditation et au recueillement.

Ainsi des espaces enherbés spontanément ont été conservés et, pour agrémenter la vision, des carrés de jachères fleuries ont été créés.



Mais le désherbage est devenu une tâche essentielle pour conserver un espace équilibré et accueillant. Après que les agents ont testé différentes techniques alternatives (arrachage manuel, bineuses, binette à roue, désherbeur thermique...), le choix des élus, en concertation avec Cédric, s'est porté sur une nouvelle machine appelé BIN WALK. Cet engin tracté possède une lame pivotante qui s'enfonce dans le sol permettant un binage mécanique de surface. Il arrache la plante avec la racine et permet simultanément le désherbage, le nivellement, le ratisage et une finition de surface. Une solution moins rapide qu'un « coup de pulvérisateur » mais qui facilite grandement ce travail très chronophage.



## ● TRAVAUX EN COURS RÉALISÉS PAR LES AGENTS MUNICIPAUX

- Construction d'un local technique pour Radio Entre 2 Mers : La radio locale va implanter son antenne sur un pilier d'éclairage du stade BARRIERE et nécessite la construction d'un local qui permettra la diffusion de ses programmes. Les agents municipaux ont réalisé ce local de A à Z : maçonneries, toiture, isolation et électricité. L'implantation de radio Entre 2 Mers sur notre stade va permettre de percevoir une redevance annuelle de 4 000 €.



- Fleurissement : La commune remercie les initiatives des agents du service technique pour la réalisation de massifs et la pose de jardinières. Ces actions contribuent à la qualité du cadre de vie et à l'attractivité de notre belle commune.



- Autres réalisations qui montrent toute la polyvalence de nos employés communaux :



- Main courante pour un appartement à la Résidence Autonomie (RA) de PRINGIS.



- Rénovation de l'escalier au boulo-drome avec création d'une main courante.

## ● IDENTIFICATION OBLIGATOIRE DES CHIENS ET CHATS

Suite à notre article sur les chats errants publié dans le précédent Echos des cités, Monsieur Alain DEPAIRE, vétérinaire à Sauveterre-de-Guyenne, souhaitait apporter une précision quant à l'identification obligatoire des chiens et chats.

Selon l'article L 212-10 (modifié par LOI n°2016-1087 du 8 août 2016 - art. 154) :

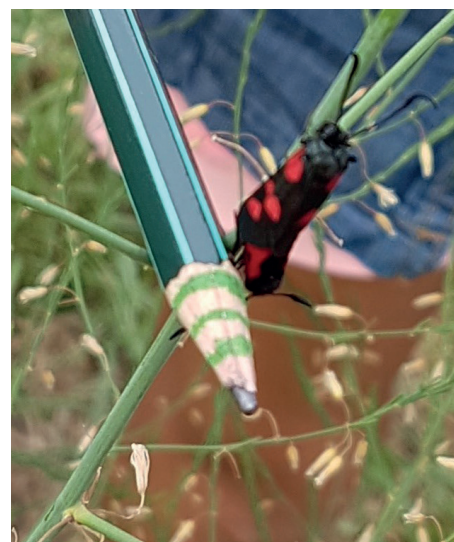


« Les chiens et chats, préalablement à leur cession, à titre gratuit ou onéreux, sont identifiés par un procédé agréé par le ministre chargé de l'agriculture mis en œuvre par les personnes qu'il habilite à cet effet. Il en est de même, en dehors de toute cession, pour les chiens nés après le 6 janvier 1999 âgés de plus de quatre mois et pour les chats de plus de sept mois nés après le 1er janvier 2012. L'identification est à la charge du cédant. »

## ● LES ÉLÈVES DE SIXIÈME DU COLLÈGE BARRIERE À LA DÉCOUVERTE DE LEUR ENVIRONNEMENT

Au mois de septembre, les élèves de sixième des professeurs de Sciences de la vie et de la Terre du collège R. Barrière (Madame Clavierie et Madame Lescurat) ont découvert un milieu propice à l'observation de la faune et de la flore de notre environnement proche. Il s'agit d'un terrain situé tout près du collège qui appartient à notre commune. Facilement accessible aux élèves accompagnés par leur professeur, il permet de réaliser des observations tout au long de l'année.

Cette sortie dans un milieu naturel ou peu aménagé est indispensable pour aborder les sujets qui figurent au programme de sixième, en particulier la diversité des espèces animales et végétales d'un environnement proche. Les élèves ont pu s'initier à la reconnaissance des animaux et des végétaux de nos campagnes, comme ce petit papillon (photo) appelé Zygène, que certains habitants ont pu observer au cours d'une promenade dans la nature. Ils ont pris des photos et fait des mesures (température, luminosité, humidité, ...) avec différents appareils pour mieux comprendre les relations entre les êtres vivants et leur milieu. Cette étude se poursuit en classe et donnera lieu à d'autres sorties pour suivre l'évolution du milieu au cours des saisons. Les élèves de sixième apprennent ainsi de façon concrète ce que signifient la biodiversité et sa conservation. Les professeurs remercient la mairie de mettre à disposition cet espace pour réaliser les observations futures. Nous tâcherons de suivre les travaux effectués par leurs élèves au fil de l'année.



## ● QUELLES RÈGLES POUR LA GESTION DES DÉCHETS DURANT LE CONFINEMENT

Depuis le début de la crise sanitaire qui frappe la France, l'USTOM a maintenu un service de collecte des déchets à l'identique. Les poubelles vertes d'ordures ménagères, les poubelles jaunes contenant le tri sélectif, les bornes d'apport volontaire ... tous ces équipements ont continué et continueront d'être collectés. Il en va de la salubrité publique et cette continuité de service contribue à limiter la propagation de virus. La collecte en porte à porte et en points d'apport volontaire est maintenue pour tous les flux. Il est à rappeler que les masques usagés doivent être jetés dans des sacs poubelles fermés (dans le bacs vert) pour protéger tout le personnel qui travaille à la propreté de notre commune.

La déchèterie reste ouverte du mardi au samedi. Les horaires sont modifiés à partir du 10 novembre : de 9h à 12h et de 13h à 17h. La case à cocher sur l'attestation de déplacement est « convocation judiciaire ou administrative et pour se rendre dans un service public ». Toutefois, il est rappelé qu'il faut limiter au maximum les déplacements, rester prudent et éviter les interactions. L'accès à la déchèterie se fait obligatoirement muni d'une carte d'accès et dans le strict respect des mesures de sécurité dont le port du masque sur tous les sites.

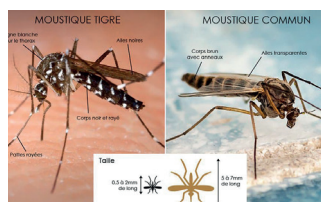
Les agents de l'USTOM sont à votre écoute pour toute demande, du lundi au vendredi, de 9h à 12h30 et de 13h30 à 17h : par téléphone au 05 57 84 00 20, par mail à [contact@ustom.fr](mailto:contact@ustom.fr) pour les questions générales et [ri@ustom.fr](mailto:ri@ustom.fr) pour les questions de facture et dotation de bac.



**Continuité des services  
de gestion des déchets**



## LE «MOUSTIQUE TIGRE» DE SON VRAI NOM AEDES ALBOPICTUS



Comparé au moustique commun (*Culex pipiens*), il est reconnaissable à sa taille plus petite, à ses rayures noires et blanches sur l'abdomen et les pattes et à la présence d'une ligne médiane blanche sur le thorax. Il vole plus lentement, sans faire de bruit et pique de jour.

En France, le moustique tigre est présent dans 42 départements. En Aquitaine, il est considéré comme actif dans 30 communes de Gironde, notamment dans la vallée de la Garonne.

Si la piqûre est en général totalement inoffensive, ce moustique peut être à l'origine de maladies comme la dengue ou le chikungunya qui provoquent de fortes fièvres et douleurs articulaires, courbatures... En France

métropolitaine, quelques cas ont été signalés mais ils restent isolés. On peut éviter les piqûres en appliquant des répulsifs anti-moustiques surtout en journée (demander en pharmacie) et en portant des vêtements couvrants et amples. Comment éradiquer cet insecte ? Il est inutile d'envisager des démoustiquations systématiques par épandage d'insecticides qui ne font que détruire quantité d'autres insectes et sélectionner les individus les plus résistants. Il faut surtout l'empêcher de proliférer en supprimant toutes les petites réserves d'eaux stagnantes qui permettent aux larves du moustique de se développer. Voici ce que préconise la SEPANSO (Société pour l'étude, la protection et l'aménagement de la nature dans le Sud-Ouest) : enlever les soucoupes des pots de fleurs ou les remplir de sable, changer l'eau des vases plusieurs fois par semaine, vérifier le bon écoulement des gouttières, mettre à l'abri de la pluie ou supprimer les pneus usagés et tout autre objet pouvant se remplir d'eau, etc.

Pour davantage d'information, consulter le portail [www.signalement-moustique.fr](http://www.signalement-moustique.fr)

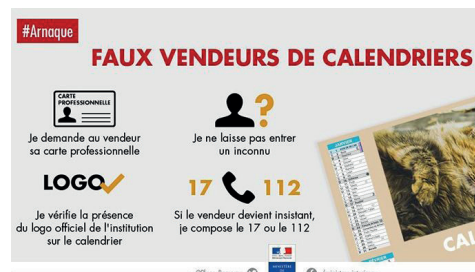
## VENTE DE CALENDRIERS : MÉFIEZ-VOUS DES FAUX VENDEURS

En cette fin d'année, les arnaques sont nombreuses pour vous vendre des calendriers à domicile. Le ministère de l'Intérieur vous rappelle quelques réflexes simples pour vous prémunir de ces faux vendeurs qui se réclament de divers organismes (Mairie, Poste, pompiers, éboueurs, associations caritatives...) et qui cherchent à vendre des calendriers qui n'ont aucun lien avec ces organismes.

- Ne faites jamais entrer un inconnu à votre domicile sous aucun prétexte (chercher la

monnaie, verre d'eau, utilisation de vos toilettes, relevés compteur...)

- Contacter la Mairie pour savoir si de tels démarchages sont en cours sur la commune
- Exigez la présentation d'une carte professionnelle
- Vérifiez le logo officiel de l'institution
- Signalez tout comportement suspect au 17
- Passez le mot aux personnes âgées ou isolées



## BRÈVES ASSOCIATIVES

**En raison de la crise sanitaire et de ses conséquences, l'action associative a été ralentie ces derniers mois. Les manifestations programmées dans les prochaines semaines sont annoncées sous réserve d'évolution défavorable de la situation sanitaire.**

## COLLECTE DE SANG : E.F.S.

Les prochaines collectes de sang auront lieu à Sauveterre-de-Guyenne les mercredis 25 novembre 2020 et 27 janvier 2021 de 16h à 19h dans la salle des fêtes Saint-Romain (rue Saint-Romain).

Les dernières semaines, marquées par la crise sanitaire de la COVID 19 et la rentrée scolaire, ont connu une baisse de fréquentation des collectes de sang, causant une chute des réserves de sang.

Donner son sang est un geste simple et solidaire qui permet de soigner 1 million de patients chaque année. Les produits sanguins ont une durée de vie courte : 42 jours pour les globules rouges, 7 jours pour les plaquettes. Pour que les réserves soient reconstituées régulièrement il est donc essentiel que les donneurs se mobilisent chaque jour. Partager votre pouvoir : donner votre sang !

Afin d'assurer la sécurité des donneurs, toutes les mesures de précaution sont mises en œuvre sur les collectes de sang pour éviter les risques de transmission du virus avec le port du masque obligatoire pour tous, accompagné de mesures de distanciations et d'hygiène renforcées.

Un grand merci pour votre précieux soutien.

## MAISON DES ARTISANS

Helen Woods a récemment installé son nouvel atelier de poterie à la Maison des Artisans et proposera des ateliers thématiques en décembre 2020 :

- Sapin de Noël : 5 décembre (10h-12h et 14h-17h)
- Suspensions de Noël : 9 décembre (10h-12h et 14h-17h)

Participation de 8 €/pièce pour matériaux et cuisson. Récupérez-les après cuisson à la Maison des Artisans. Protocoles sanitaires respectés.

Inscriptions : 06.30.89.85.36 / [thewoods75@orange.fr](mailto:thewoods75@orange.fr)

Ses heures de travail en studio sont les suivantes : mardi et jeudi 14h30 - 21h et mercredi, vendredi et samedi 10h-18h.

Tout le monde est le bienvenu pour visiter et découvrir l'atelier et les séances de poterie !



# BRÈVES ASSOCIATIVES

## ● ANTENNE DES RESTOS DU COEUR DE SAUVETERRE

Les bénévoles du centre de Sauveterre de Guyenne remercient les généreux donateurs qui ont participé à la collecte exceptionnelle du 3 octobre 2020.

La campagne HIVER des restos du cœur débute le 23 Novembre 2020.

La première distribution au centre de Sauveterre aura lieu les Jeudi 26 et Vendredi 27 novembre 2020.

Pour les inscriptions, prendre rendez-vous dès maintenant au 05 56 71 37 81.

Le responsable du centre : Monique BARIS.



## ● CAC : COMITÉ DES FÊTES

Après cette année de pause obligatoire, le comité d'animation culturelle revient pour la préparation d'une nouvelle édition de Sauveterre fête ses vins. La 49ème édition avait déjà pris forme et toute l'équipe de bénévoles était en action pour vous offrir cette année encore un Week end de fête, de dégustation et de bonne humeur autour des vins du Sauveterrois ; dans la tradition de notre village et du Sud-Ouest. Rien de grave, petits et grands mettent les bouchées doubles pour la 50ème et vous donnent rendez-vous les 23, 24 et 25 juillet 2021. En attendant, notre assemblée générale s'organise. La date sera communiquée rapidement sur notre page Facebook et site internet. Afin de proposer une fête toujours plus riche en émotion, je vous invite à rejoindre notre équipe de bénévoles.

Ludovic Corjial, président du CAC (Comité d'animation culturelle)

Mairie de Sauveterre de Guyenne, 06 50 68 00 04, cac.sauveterre33@gmail.com



## ● ATELIER CRÉATIF DE L'ENTRE-DEUX-MERS



En raison des risques et des contraintes dus à la pandémie de la Covid-19, la règle étant depuis des semaines de prendre soin de soi, des anciens, de ses proches et de ne courir aucun risque, le bureau a décidé d'annuler son repas dansant de fin d'année. Par ailleurs, les mesures sanitaires préconisées par le gouvernement ne permettent pas la mise à disposition des salles des fêtes. Les activités de l'atelier sont également suspendues. Toutefois, je reste à votre disposition pour les achats et commandes de fin d'année.

Prenez soin de vous et à très bientôt.

Mme ELGOYEN 06.89.29.58.46.

# EXPRESSION DES GROUPES MUNICIPAUX

## ● GROUPE MAJORITAIRE «SAUVETERRE POUR TOUS»

C'est une année vraiment pas comme les autres qui se termine : le retour du confinement en ce mois de novembre, l'arrêt d'une grande partie de la vie associative, la fermeture d'une partie de nos commerces, des cérémonies du 11 novembre en format très restreint et sans public, ... C'est un moment très compliqué que nous vivons collectivement et chacun espère que l'on s'en sortira très vite, dans la solidarité et avec des vœux de bonne santé pour tous.

Bien sûr, ce n'est pas la plus simple des entrées en matière pour un début de mandat, chacun en conviendra. Mais la volonté municipale de la majorité reste intacte. Toute l'équipe est à l'œuvre au quotidien pour le bien de la commune, comme en témoignent nos premières actions et réalisations.

Nous remercions vivement l'ensemble des agents des services municipaux pour leur sens du service public et la mise en œuvre de ces choix.

Prenez soin de vous.

L'équipe Sauveterre pour tous

## ● GROUPE MINORITAIRE «UNIS POUR SAUVETERRE»

Cette année, pour la première fois, et sur ordre du gouvernement, nous avons célébré les commémorations du 11 novembre, sans nos pompiers, sans nos gendarmes, sans nos écoles, sans public... et tant d'autres.

L'épidémie est encore bien présente sur notre territoire et nous nous devons de prendre soin de nos proches, principalement des personnes les plus fragiles.

Je remercie Christophe Miquieu de m'avoir convié à cette cérémonie si chère à nos cœurs.

Merci également à Tristan de La Rivière qui a parfaitement orchestré ce 11 novembre.

Sylvie Panchout, « Unis Pour Sauveterre »

## AGENDA\*

### » NOVEMBRE 2020

**25/11** Don de sang (EFS) - Salle des fêtes  
rue S' Romain : 16H-19h (voir page 7)

### » DÉCEMBRE 2020

**05/12** Ateliers numériques gratuits  
Médiathèque : 9H et 10H30 (voir page 3)

**05/12** Atelier poterie «sapin de Noël»  
Maison des artisans (voir page 7)

**09/12** Atelier poterie «suspensions de Noël»  
Maison des artisans (voir page 7)

### » JANVIER 2021

**27/01** Don de sang (EFS) - Salle des fêtes  
rue S' Romain : 16H-19h (voir page 7)

\* sous réserve de l'évolution  
de la situation sanitaire du pays