

# **COMMUNE DE SAUVETERRE DE GUYENNE ETAT INITIAL DE L'ENVIRONNEMENT ET DU PAYSAGE**



**Document de travail**



Metropolis, atelier d'urbanisme / CHARLOT, paysagiste / GLOBAL, environnement / ATIS Conseil, économie

# **Approche urbanistique**

**La situation particulière de la bastide**

**La trame viaire communale**

**La relation bastide – faubourgs**

**La relation faubourgs – territoire agricole et rural**



E.O.

développement urbain  
prévu : zone 2NA

place centrale

boulevard

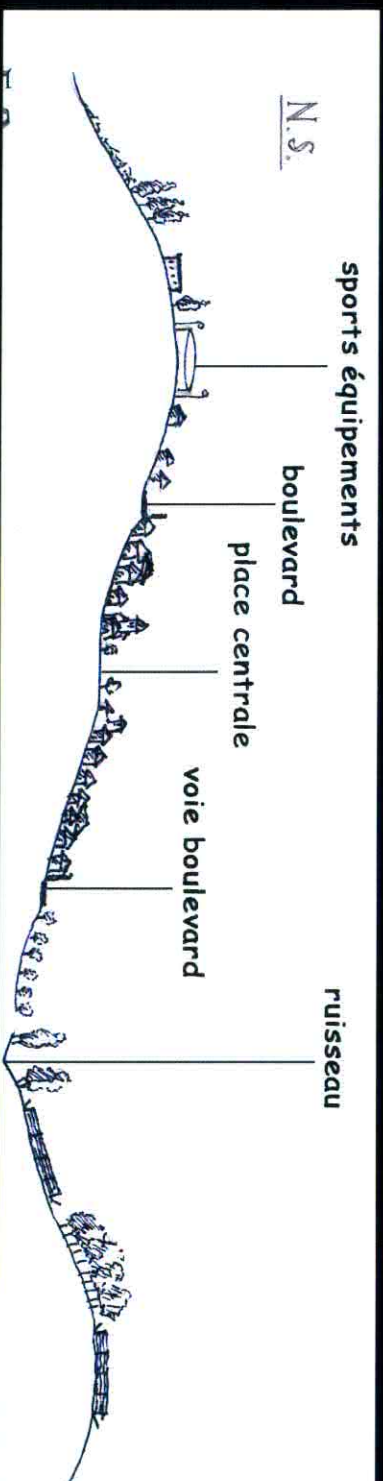
boulevard

pavillonnaire

ruisseau









## LE RESEAU VIAIRE

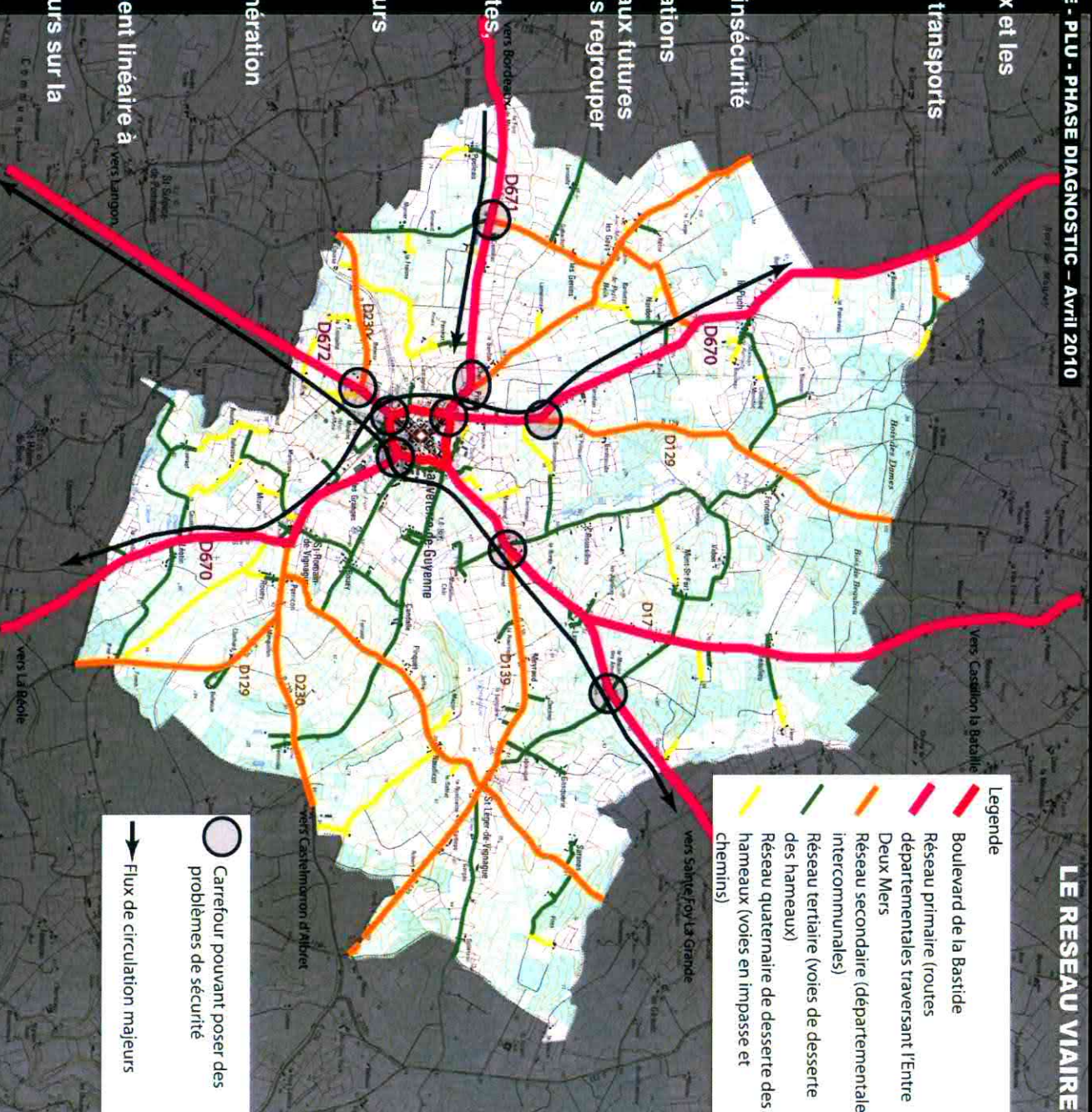
- Favoriser les déplacements doux et les alternatives à la voiture
- favoriser le développement des transports collectifs
- partager les voies
- réduire les nuisances
- Favoriser la sécurité routière
  - Réduire les causes d'insécurité routière
  - Apporter des améliorations
  - Regrouper les accès aux futures zones d'habitats, et les regrouper

## Méthode de diagnostic

- Hiérarchie des voies (structurantes, alternatives, apaisée)
- schéma de circulation cyclable
- visibilité et sécurité des carrefours
- arrêts de bus
- partage de l'espace public
- traitement des entrées d'agglomération

## Impact des nouvelles zones

- Accès regroupés et développement linéaire à éviter
- incidences des nouveaux secteurs sur la circulation.....







# **Approche urbanistique**

## **L'urbain – rapport de la bastide avec ses faubourgs**



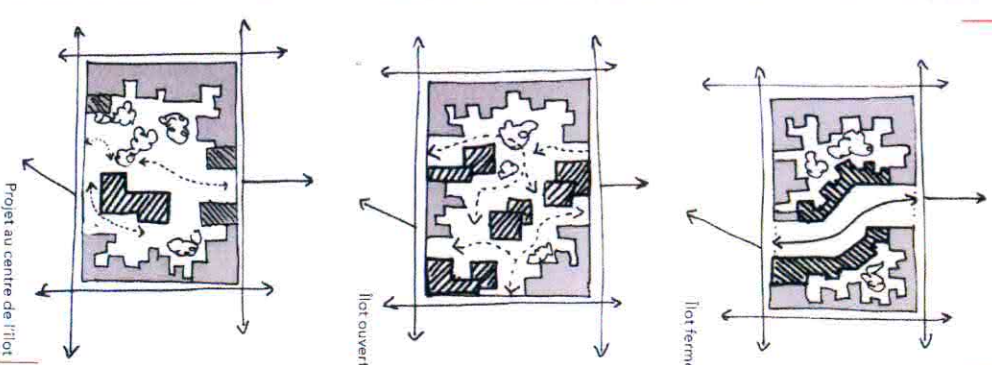
## Pourquoi une gestion économe de l'espace ?

Développement urbain maîtrisé et rationalisation des réseaux



Quelle projet et quelle gestion pour les îlots agricoles ou  
jardinés périphériques de la bastide?

### Ouvrir les îlots





## Qu'est ce que la densité ?

Une notion relative



Opération de logements au pied du château d'eau



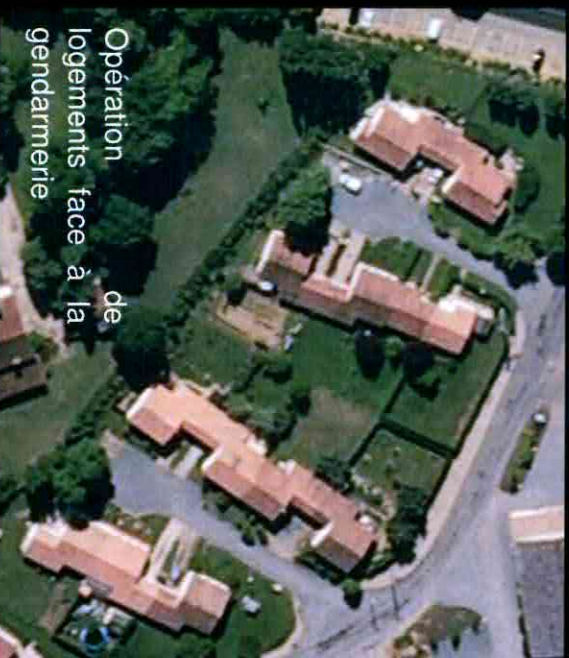
Opération de logements le long de la RD 672, au nord-est de la bastide)

à ne pas confondre avec une typologie architecturale



## Qu'est ce que la densité ?

Une notion relative



Opération  
de  
logements face à la  
gendarmerie



Opération  
Clairsienne

à ne pas confondre avec une typologie architecturale



## Qu'est ce que la densité ?

Comparaison de la bastide...



Opération pavillonnaire



Opération semi-collective



.... et d'opérations décentralisées (St Romain de Vignague – Perricon - Bouey)

# **Approche urbanistique**

## **Le péri - urbain – rapport des faubourgs avec le terroir agricole**





## Façade urbaine de Sauveterre (nord) de grands équipements

Amenager un « seuil » urbain.

Extrait de l'outil d'aide à l'élaboration de projets :

« Pour une croissance urbaine durable en Gironde »

(CG 33, CUB, CAUE, SYSDAU, DDE 33)



Perception de la bastide  
Une façade urbaine de  
Sauveterre (nord-est) –  
logements sociaux

Exemple de rapport actuel entre  
urbanisation et secteur agricole







**Des densités fortes au niveau de  
noyaux anciens (hameaux), créant  
des ambiances particulières**







Confrontation du bâti  
avec le terroir agricole

Lotissement groupé  
déconnecté de la centralité

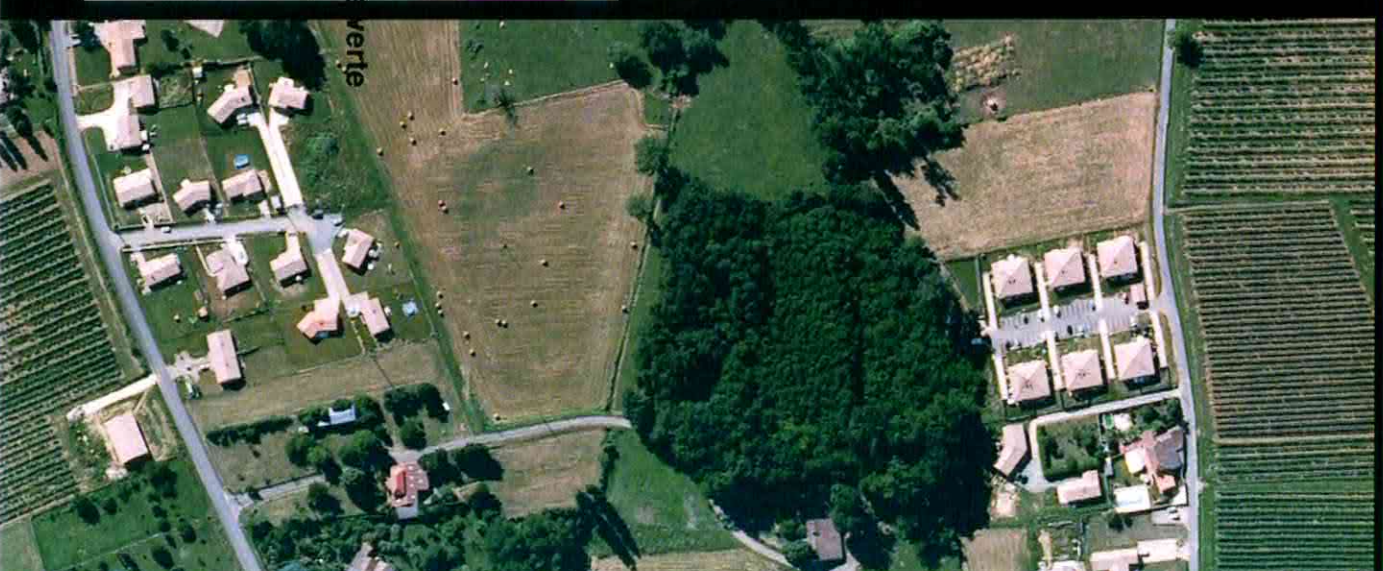
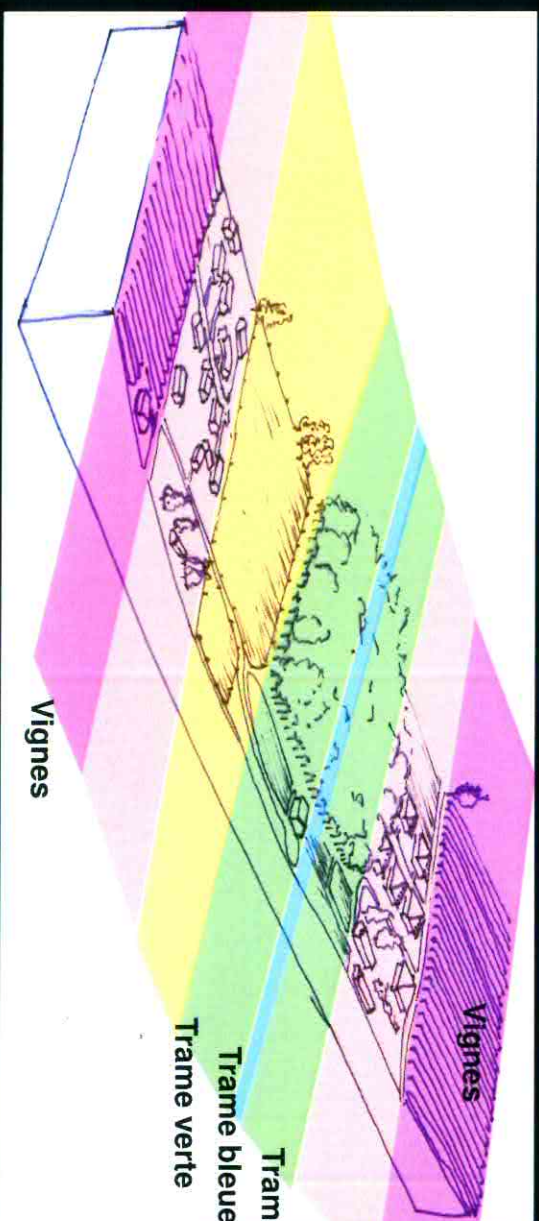


Larges espaces vacants  
en cœur d'îlots

Développement linéaire



## Secteur de St Romain de Vignague – Perricon - Bouey







Question des clôtures dans l'image de l'urbanité et de la ruralité à Sauveterre de Guyenne ?

Retrouver les clôtures qualitatives en pierre.

Favoriser des clôtures en haies vives ou haies bocagères selon les milieux, à l'extérieur de la bastide



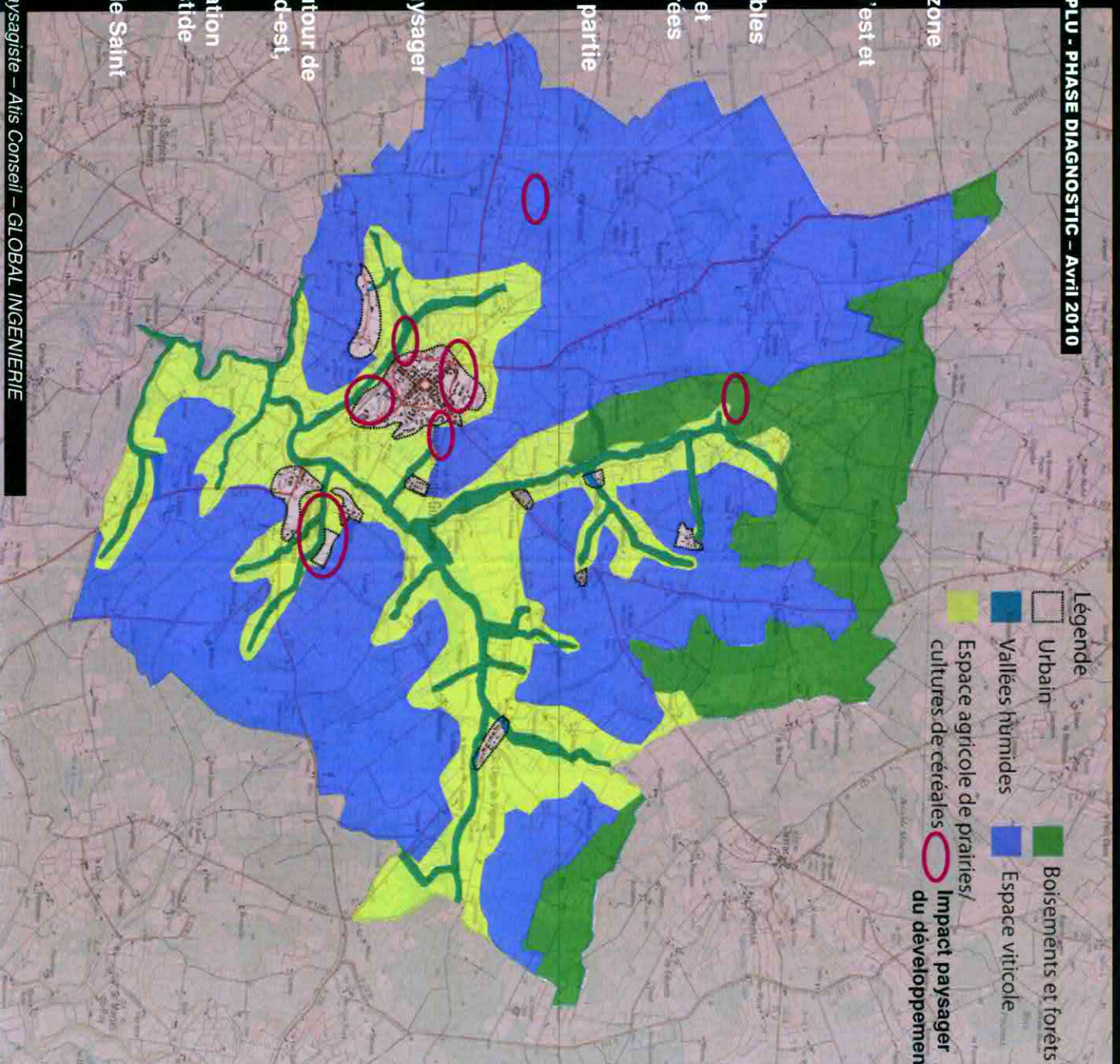
# **SYNTHESE**

# **ETAT INITIAL DU PAYSAGE**



## SYNTHESE

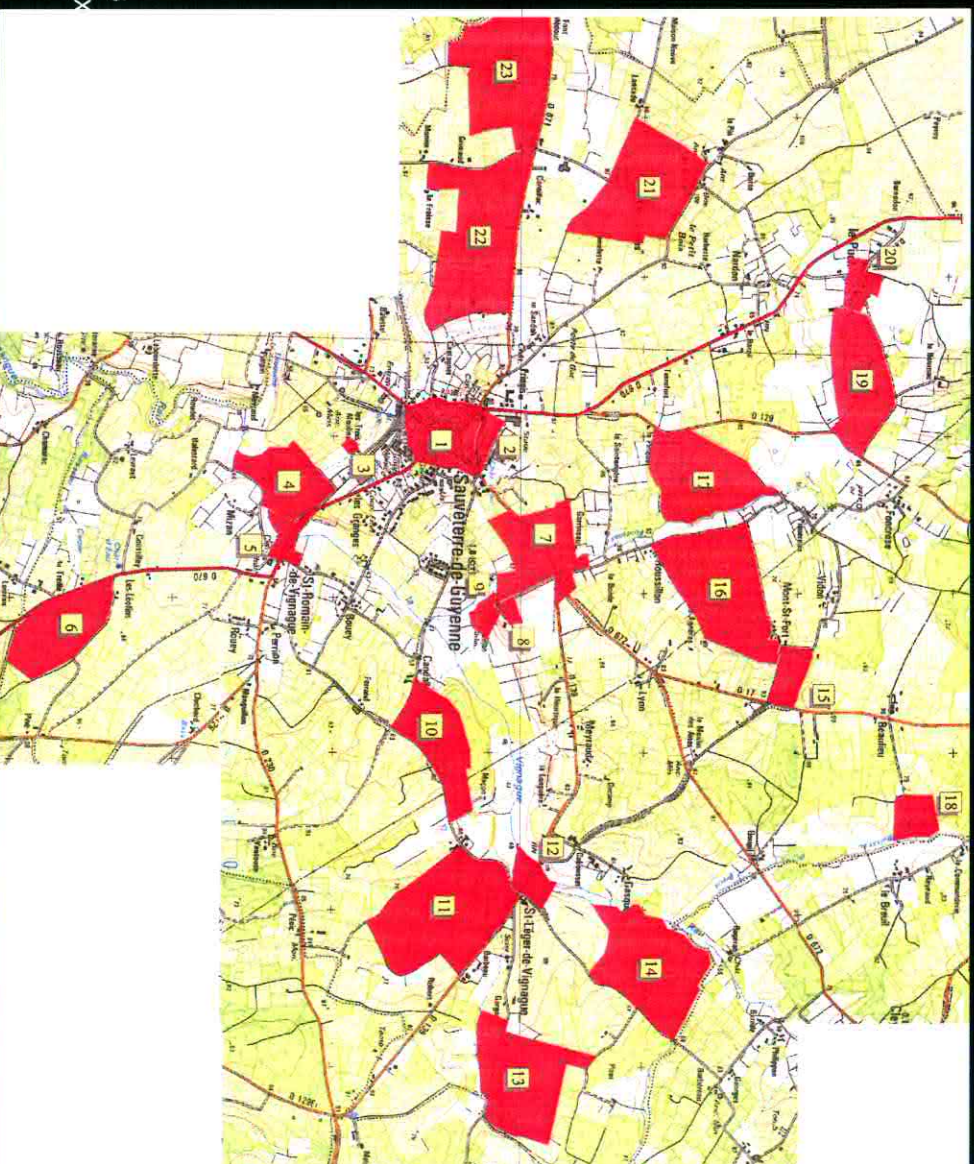
- Des espaces contraints par les différentes réglementations (AOC, zone NATURA 2000)
- réseau hydrographique classé, à l'est et au nord et au sud de la commune
- Paysages et panoramas remarquables sur le vignoble, et sur un territoire équilibré entre vignes, boisements et terres agricoles labourées ou pâturées
- larges terroirs viticoles faisant partie de l'identité de la commune, à préserver
- des secteurs en cours de développement ayant un impact paysager fort :
- La zone industrielle
- Les zones d'activités autour de la baside (viticole au sud-est, commercial au nord)
- Les secteurs d'urbanisation futures autour de la bastide (sud-ouest, nord-est...)
- Le secteur péri urbain de Saint Romain de Vignague



# Archéologie



1. **Le Bourg** : vestiges médiévaux (église, bastides, enceinte, portes de ville, etc.)
2. **La Grande Haie** : céramiques
3. **Moulin de l'Eau** : moulin médiéval
4. **Mantuan** : moulin à eau
5. **Saint Romain de Vignague** : église et cimetière médiéval
6. **Les Léontins** : tuilerie
7. **Le Pont d'Armand** : pont médiéval
8. **Madailhan I** : vestiges gallo-romains
9. **Madailhan II** : vestiges médiévaux et modernes
10. **Pinquet** : céramique médiévale
11. **La Nusquette** : nécropole médiévale
12. **Saint-Léger de Vignague** : église et cimetière médiéval
13. **Galleateau** : vestiges gallo-romains
14. **Satanas** : vestiges préhistoriques et gallo-romains
15. **Mont Saint Fort** : vestiges préhistoriques
16. **Rossillon, Les Morines** : vestiges médiévaux
17. **Bourdesoulle-est** : village médiéval
18. **Finet** : vestiges néolithiques
19. **Le Puch, Pré Mathelin** : four de tuiliers
20. **Le Puch** : église et cimetière médiévaux
21. **Les Génins** : vestiges néolithiques
22. **Perrinat** : vestiges préhistoriques
23. **Pouleau, Aux Combes** : vestiges préhistoriques





### ***Les lois et décret relatifs à l'archéologie***

5.1.1 – La loi du 27 septembre 1941 modifiée portant réglementation des fouilles archéologiques

Afin d'éviter toute destruction de site, qui serait susceptible d'être sanctionnée par la législation relative aux crimes et délits contre les biens (articles 322-1 et 322-2 du Code Pénal), le Service Régional de l'Archéologie devra être immédiatement prévenu de toute découverte fortuite conformément aux dispositions de l'article 14 de la loi du 27 septembre 1941, validée par l'ordonnance n° 45-2092 du 13 septembre 1945 et reprise à l'article L.531-14 du Code du Patrimoine. Cette mention figurera dans le rapport de présentation du Plan Local d'Urbanisme.

Il sera nécessaire de retranscrire intégralement dans le rapport de présentation les mentions légales suivantes :

« Conformément aux dispositions de l'article L.522-5 du Code du Patrimoine, les projets « d'aménagement affectant le sous-sol des terrains sis dans les zones définies en annexe « sont présumés faire l'objet de prescriptions archéologiques préalablement à leur « réalisation.

« Par ailleurs, en dehors de ces zones, des découvertes fortuites au cours de travaux sont « possibles. En ce cas, afin d'éviter toute destruction de site qui serait susceptible d'être « sanctionnée par la législation relative aux crimes et aux délits contre les biens (articles « 322-1 et 322-2 du Code Pénal), le Service Régional de l'Archéologie devra en être « immédiatement prévenu, conformément à l'article L.531-14 du Code du Patrimoine ».

La loi n° 2001.44 du 17 janvier 2001 relative à l'archéologie préventive

Cette loi modifiée par la loi n° 2003-707 du 1er août 2003 a pour objet d'assurer, à terre et sous les eaux, dans les délais appropriés, la détection, la conservation ou la sauvegarde par l'étude scientifique des éléments du patrimoine archéologique affectés ou susceptibles d'être affectés par les travaux publics et privés concourant à l'aménagement. Les dispositions de cette loi sont pour partie reprises aux articles L.510.1 et suivants du Code du Patrimoine instituée par l'ordonnance 2004-178 du 20 février 2004.

5.1.3 – Le décret n° 2004.490 du 3 juin 2004

Il précise notamment les opérations susceptibles d'affecter des éléments du patrimoine archéologique qui ne peuvent être entreprises qu'après accomplissement des mesures de détection et, le cas échéant, de conservation ou de sauvegarde définies par la loi du 17 janvier 2001 modifiée.