

TEMPETE DES CONSEILS PRATIQUES POUR DEGAGER DES ARBRES

La tempête a laissé derrière elle des dégâts importants, notamment des arbres tombés, cassés pouvant bloquer des accès. Il va donc falloir nettoyer, débayer. Dans l'urgence, pensez tout de même à respecter quelques consignes de sécurité !

Attention : en Gironde, un arrêté préfectoral, actuellement en vigueur, n'autorise l'accès aux forêts qu'aux propriétaires et entrepreneurs de travaux forestiers, ainsi qu'aux services autorisés.

Conseils généraux de prévention :

- Analyser le chantier, la zone à dégager afin d'éviter les accidents lors du démarrage de l'activité,
- Prenez votre temps,
- Portez des Equipements de Protection Individuelle (voir schéma ci-dessous)
- Utiliser du matériel adapté, conforme et en bon état de marche,
- Travaillez à plusieurs, ne pas rester seul sur un chantier,
- **Faites appel à des professionnels en cas de situation que vous ne pouvez pas gérer.**

Pensez à vous protéger avec des équipements adaptés

- Casque de protection**
- Protections auditives**
- Visière de protection**
- Veste de bûcheronnage avec garniture anti-coupure et bandes haute visibilité**
- Gants de protection avec protection anti-coupure sur le dos de la main**
- Pantalon de bûcheronnage avec garniture anti-coupure**
- Bottes ou chaussures de sécurité avec garniture anti-coupure**

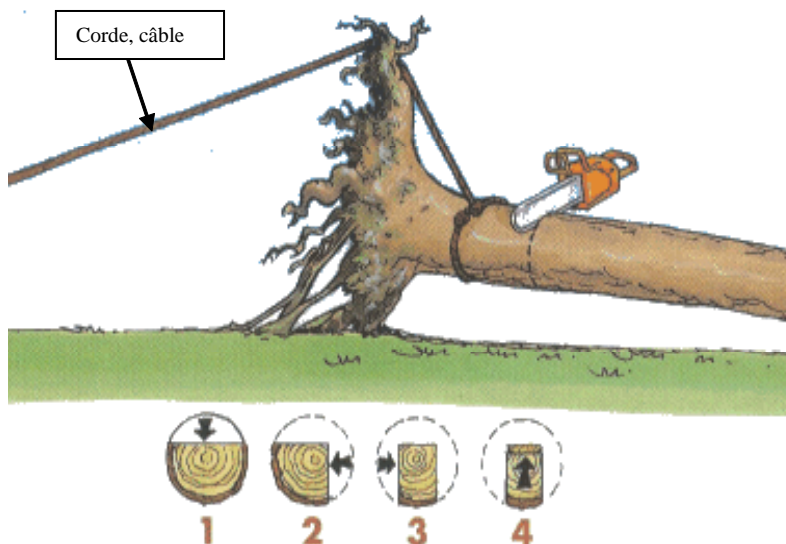


Pour dégager des arbres, respectez quelques règles :

Souche inclinée vers le tronc :

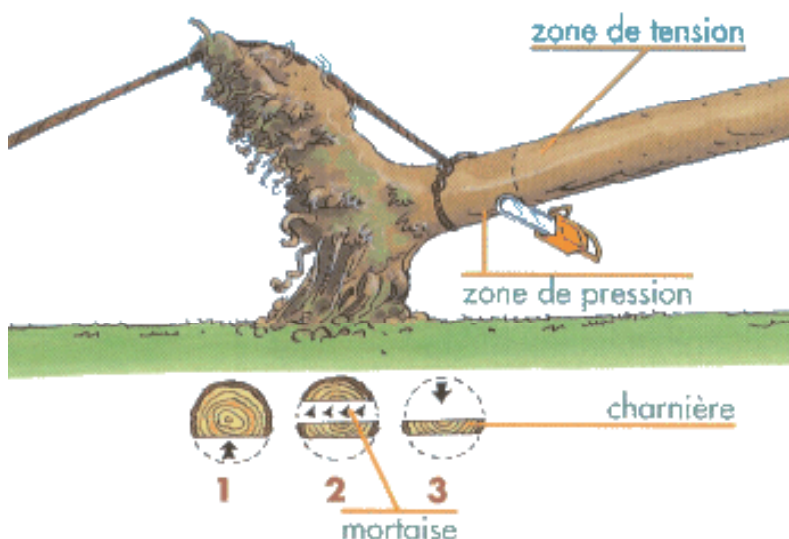
Au moment de la séparation, la souche peut tourner, basculer vers le tronc...

- Prévoyez les réactions et assurez-vous une zone de repli. Maintenez la souche par la pose d'un câble relié à un point d'ancrage.
- Nettoyez la zone de travail, (terres, pierres) et dégagez votre zone de repli, (branches, ...).
- Sciez dans l'ordre indiqué ci-dessous, en observant les réactions.



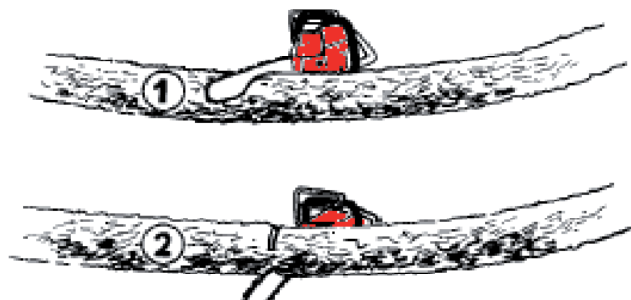
Souche inclinée à l'inverse du tronc :

- Dans une pente, placez-vous en amont. Travaillez toujours avec un coin d'abattage, (pour faciliter la séparation de la souche et de la grume).
- Au moment de la séparation, la souche peut tourner, basculer en arrière.
- Prévoyez les réactions et assurez-vous une zone de repli.
- Ne travaillez jamais seul sur chantier, mais gardez vos distances de sécurité. Les vêtements de sécurité et le casque permettent de vous situer sur la parcelle.
- Nettoyer la zone de travail (terre, pierres...) afin de ne pas désaffûter la chaîne.
- Sciez dans l'ordre indiqué.



Attention :

- Toujours effectuer le premier trait de scie dans la zone de compression sur environ un quart du diamètre de la branche ou du tronc.
- Attention au coincement du guide chaîne.
- Faire un deuxième trait de scie dans la zone de tension pour terminer la coupe.



Recommandations :

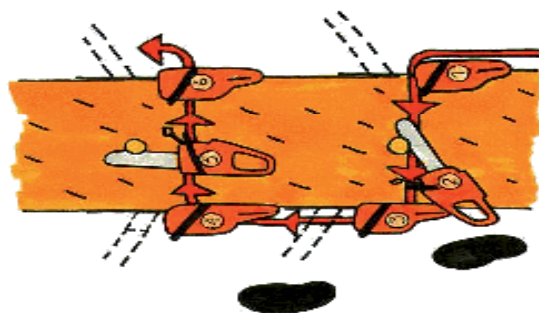
Après avoir séparé la grume de la souche, il est nécessaire d'ébrancher l'arbre. Cette pratique n'est pas sans risque dans la mesure où vous pouvez être confronté au phénomène de rebond.

Vous devez toujours savoir où se trouve le nez du guide-chaîne de façon à ne pas heurter de branche cachée avec la « zone de rebond ».

Tenez toujours la poignée avant avec le pouce sous la poignée et accélérez à plein régime avant de mettre la tronçonneuse en place.

Une fois encore, planifiez bien votre travail et pensez aux conséquences de chaque geste.

Avec cette méthode, la tronçonneuse est utilisée comme levier. Le corps de la tronçonneuse repose autant que possible contre le tronc de l'arbre ou la jambe.



Ebranchage : les mesures de sécurité

- Assurer son équilibre en posant bien les pieds au sol et fléchir les genoux plutôt que le dos pour se baisser,
- Tenir la scie à chaîne fermement et correctement (pouce sous la poignée avant),
- Faire fonctionner la scie à haute vitesse,
- Garder la scie à chaîne près du corps; éviter de s'étirer afin de ne pas perdre l'équilibre,
- Appuyer la scie à chaîne sur le tronc de l'arbre pour réduire l'effort,
- Éviter les déplacements lorsqu'on scie du côté du tronc où l'on se trouve,
- Éviter les obstacles pouvant provoquer des rebonds de la scie à chaîne,
- Ne pas utiliser l'extrémité du guide chaîne pour l'ébranchage,
- Ne pas porter de coups vers soi,
- Mettre le frein de chaîne lorsque la scie n'est pas maintenue avec les deux mains.